

T.C
YENİŞEHİR KAYMAKAMLIĞI
SÜLEYMANPAŞA İLKOKULU MÜDÜRLÜĞÜ



2024-2028 STRATEJİK PLANI

“

En önemli ve verimli görevlerimiz,
eğitim ve öğretim işleridir. Eğitim
ve öğretim işlerinde kesinlikle
başarı sağlamak gerekir. Bir
milletin gerçek kurtuluşu ancak bu
yolla olur.

”

Mustafa Kemal ATATÜRK



İSTİKLAL MARŞI



Korkma! Sönmez bu şafaklarda yüzen al sancak,
Sönmeden yurdumun üstünde tüten en son ocak.
O benim milletimin yıldızıdır, parlayacak;
O benimdir, o benim milletimindir ancak.

Çatma, kurban olayım, çehreni ey nazlı hilal!
Kahraman ırkıma bir gül; ne bu şiddet, bu celal?
Sana olmaz dökülen kanlarımız sonra helal...
Hakkıdır, Hakk'a tapan milletimin istiklal.

Ben ezelden beridir hür yaşadım, hür yaşarım,
Hangi çılgın bana zincir vuracakmış? Şaşarım.
Kükremiş sel gibiyim, bendimi çiğner, aşarım,
Yırtarım dağları, enginlere sığmam, taşarım.

Garbın afakını sarmışsa çelik zırhlı duvar,
Benim iman dolu göğsüm gibi serhaddim var.
Ulusun, korkma! Nasıl böyle bir imanı boğar,
"Medeniyet" dediğin tek dişi kalmış canavar?

Arkadaş! Yurduma alçakları uğratma sakın,
Siper et gövdeni, dursun bu hayâsızca akın.
Doğacaktır sana vadettiği günler Hakk'ın,

Bastiğın yerleri "toprak" diyerek geçme, tanı,
Düşün altındaki binlerce kefensiz yatanı.
Sen şehit oğlusun, incitme, yazıktır atanı,
Verme, dünyaları alsan da bu cennet vatanı.

Kim bu cennet vatanın uğruna olmaz ki feda?
Şüheda fışkıracak, toprağı sıksan şüheda.
Canı, cananı, bütün varımı alsın da Hüda,
Etmesin tek vatanımdan beni dünyada cüda.

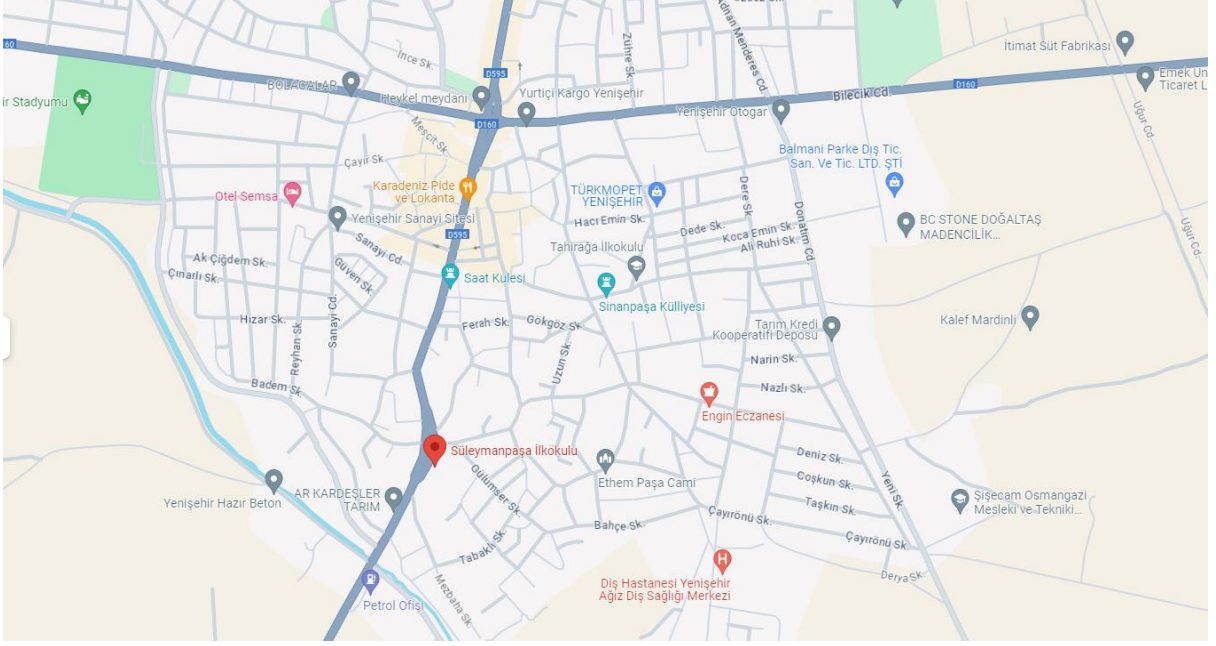
Ruhumun senden İlahî, şudur ancak emeli:
Değmesin mabedimin göğsüne namahrem eli.
Bu ezanlar, ki şehadetleri dinin temeli,
Ebedî, yurdumun üstünde benim inlemeli.

O zaman vecdile bin secde eder, varsa taşım,
Her cerihamdan, İlahî, boşanıp kanlı yaşım,
Fışkırır ruhumücerret gibi yerden naaşım,
O zaman yükselerek arşa değer belki başım.

Dalgalan sen de şafaklar gibi ey şanlı hilal!
Olsun artık dökülen kanlarımın hepsi helal.
Ebediyen sana yok, ırkıma yok izmihlal.

Mehmet Akif ERSOY

Okulumuzun Harita Görünümü



Görsel -1 Okulumuzun haritadaki konumu

Süleymanpaşa İlkokulu Bilgileri

İli: Bursa		İlçesi: Yenişehir	
Adres:	Tabakhane Mah. İnegöl Cad. No:81	Coğrafi Konum (link)	https://g.co/kgs/XRu47AY
Telefon Numarası:	0 224 773 0263	Faks Numarası:	-
e- Posta Adresi:	853491@meb.k12.tr	Web sayfası adresi:	https://suleymanpasailkokulu.meb.k12.tr/
Kurum Kodu:	853491	Öğretim Şekli:	Tam Gün

Tablo-1 Okul Temel Bilgileri Künyesi



Görsel -2 Okulumuz ön görünümüne ait fotoğraf



Görsel -3 Okulumuz yan cephe görünümüne ait fotoğraf

SUNUŞ



Çok hızlı gelişen, değişen teknolojilerle bilginin değişim süreci de hızla değişmiş ve başarı için sistemli ve planlı bir çalışmayı kaçınılmaz kılmıştır. Sürekli değişen ve gelişen ortamlarda çağın gerekleri ile uyumlu bir eğitim öğretim anlayışını sistematik bir şekilde devam ettirebilmemiz, belirlediğimiz stratejileri en etkin şekilde uygulayabilmemiz ile mümkün olacaktır. Başarılı olmak da iyi bir planlama ve bu planın etkin bir şekilde uygulanmasına bağlıdır.

Kapsamlı ve özgün bir çalışmanın sonucu hazırlanan stratejik plan okulumuzun çağa uyumu ve gelişimi açısından tespit edilen ve ulaşılması gereken hedeflerin yönünü, doğrultu-sunu ve tercihlerini kapsamaktadır. Katılımcı bir anlayış ile oluşturulan stratejik planın, okulumuzun eğitim yapısının daha da güçlendirilmesinde bir rehber olarak kullanılması amaçlanmaktadır.

Belirlenen stratejik amaçlar doğrultusunda hedefler güncellenmiş ve okulumuzun 2024-2028 yıllarına ait stratejik plânu hazırlanmıştır.

İsmail CAN
Okul Müdürü

İÇİNDEKİLER

SUNUŞ.....	6
TABLO ve GRAFİKLER	8
1. GİRİŞ VE STRATEJİK PLANIN HAZIRLIK SÜRECİ	10
1.1 Strateji Geliştirme Kurulu ve Stratejik Plan Ekibi	10
1.2 Planlama Süreci	10
2. DURUM ANALİZİ	14
2.1 Kurumsal Tarihçe	14
2.2 Uygulanmakta Olan Stratejik Planın Değerlendirilmesi	15
2.3 Mevzuat Analizi.....	18
2.4 Üst Politika Belgeleri Analizi.....	19
2.5 Faaliyet Alanları ile Ürün/Hizmetlerin Belirlenmesi	20
2.6 Paydaş Analizi	21
2.7 Kuruluş İçi Analiz.....	25
2.7.1 Teşkilat Şeması	25
2.7.2 İnsan Kaynakları	26
2.7.3 Teknolojik Düzey.....	30
2.7.5 İstatistik Veriler.....	33
Personelin Rapor Sevk Durumları Tablosu	36
2.8 Çevre Analizi (PESTLE)	37
2.9 Güçlü ve Zayıf Yönler ile Fırsatlar ve Tehditler (GZFT) Analizi	38
2.10 Tespit ve İhtiyaçların Belirlenmesi	39
3. GELECEĞE BAKIŞ	41
3.1. Misyonumuz	41
3.2. Vizyonumuz.....	41
3.4 Amaç, Hedef ve Performans Göstergesi ile Stratejiler	42
TEMA I: EĞİTİM VE ÖĞRETİME ERİŞİM.....	42
4. MALİYETLENDİRME	49
5. İZLEME VE DEĞERLENDİRME	51
Stratejik Plan İzleme Değerlendirme Süreci	52

TABLO ve GRAFİKLER

Görsel 1: Okulumuzun haritadaki konumu	4
Tablo 1: Okul Temel Bilgiler Künyesi	5
Görsel 2: Okulumuza Ait Fotoğraflar	5
Tablo 2: Strateji Geliştirme Kurulu ve Stratejik Plan Ekibi Tablosu	10
Şekil 1: Süleymanpaşa İlkokulu Stratejik Planlama Süreci.....	12
Tablo 3: Yasal Yükümlülükler Tablosu.....	18
Tablo 4: Üst Politika Belgeleri Analizi Tablosu	19
Tablo 5: Faaliyet Alanlar/Ürün ve Hizmetler Tablosu.....	20
Tablo 6: Paydaş Sınıflandırma ve Önceliklendirme Tablosu	21
Tablo 7: Teşkilat Şeması	25
Tablo 8: Okul/Kurum İçi Analiz İçerik Tablosu.....	26
Tablo 9: Çalışanların Görev Dağılımı.....	27
Tablo 10: Norm Bilgileri	28
Tablo 11: Çalışan Bilgileri	28
Tablo 12: İdari Personelin Hizmet Süresine İlişkin Bilgiler	28
Tablo 13: Öğretmenlerin Hizmet Süreleri (2024 Yıl İtibarıyla).....	29
Tablo 14: Kurumdaki Mevcut Hizmetli Sayısı.....	29
Tablo 15: Okul Rehberlik Hizmetleri.....	29
Tablo 16: Teknolojik Araç-Gereç Durumu	30
Tablo 17: Fiziki Mekân Durumu	31
Tablo 18: Harcama Kalemleri.....	32
Tablo 19: Kaynak Tablosu.....	32
Tablo 20: Gelir Gider Tablosu	32
Tablo 21: Öğrenci Sayılarının Durumu	34
Tablo 22: Okul Kurslar ve Egzersizler Tablosu	34
Tablo 23: Okul Sosyal Faaliyetler Katılım Tablosu	35
Tablo 24: Okul Kültürel Faaliyet Tablosu	35
Tablo 25: Geçmiş Yıllar Devam Durumu Tablosu.....	36
Tablo 26: Personelin Sevk Durumları Tablosu	36
Tablo 27: PESTLE Analiz Tablosu	37
Tablo 28: Okul Güçlü ve Zayıf Yönler Tablosu.....	38
Tablo 29: Tespit ve İhtiyaçları Belirlenmesi	39
Tablo 30: Değerlerimiz Tablosu	41
Tablo 31: Tahmini Maliyet Tablosu	49
Tablo 31: Stratejik Plan İzleme Değerlendirme Süreci Tablosu	49

1.BÖLÜM

GİRİŞ VE STRATEJİK PLANIN HAZIRLIK SÜRECİ

1. GİRİŞ VE STRATEJİK PLANIN HAZIRLIK SÜRECİ

1.1 Strateji Geliştirme Kurulu ve Stratejik Plan Ekibi

2024-2028 dönemi stratejik plan hazırlanması süreci Üst Kurul ve Stratejik Plan Ekibinin oluşturulması ile başlamıştır. Ekip tarafından oluşturulan çalışma takvimi kapsamında ilk aşamada durum analizi çalışmaları yapılmış ve durum analizi aşamasında paydaşlarımızın plan sürecine aktif katılımını sağlamak üzere paydaş anketi, toplantı ve görüşmeler yapılmıştır. Durum analizinin ardından geleceğe yönelim bölümüne geçilerek okulumuzun amaç, hedef, gösterge ve eylemleri belirlenmiştir. Çalışmaları yürüten ekip ve kurul bilgileri altta verilmiştir.

Strateji Geliştirme Kurulu: Okul müdürünün başkanlığında, bir okul müdür yardımcısı, bir öğretmen ve okul/aile birliği başkanı ile bir yönetim kurulu üyesi olmak üzere 5 kişiden oluşan üst kurul kurulur. Stratejik Plan Ekibi: Okul müdürü tarafından görevlendirilen ve üst kurul üyesi olmayan müdür yardımcısı başkanlığında, belirlenen öğretmenler ve gönüllü velilerden oluşur.

Tablo 2. Strateji Geliştirme Kurulu ve Stratejik Plan Ekibi Tablosu

Strateji Geliştirme Kurulu Bilgileri		Stratejik Plan Ekibi Bilgileri	
Adı Soyadı	Ünvanı	Adı Soyadı	Ünvanı
İsmail CAN	Okul Müdürü	Mehmet ORHAN	Müdür Yardımcısı
Mehmet ORHAN	Müdür Yardımcısı	Yasin ÖZCAN	Rehber Öğretmen
Yasin ÖZCAN	Rehber Öğretmen	Nurten KAŞKA	Öğretmen
Nurten KAŞKA	Öğretmen	Havva Nur YÜKSEL	Öğretmen
Gülo ÜLGEN	İşçi	Elif BEYDİLİ KAYA	Öğretmen
Hayriye ÜLGEN	Okul Aile Birliği Başkanı	Mehmet FİNİK	Veli

1.2 Planlama Süreci

Ülkemizde planlama ile ilgili 1927 yılından beri yürürlükte olan 1050 sayılı Muhasebe-i Umumiye Kanunu 10 Aralık 2003'de kamuda yeni yapılanma süreci içerisinde bütün kamu kurum ve kuruluşlarının stratejik planlarını yapabilmelerini sağlayan 5018 sayılı Kamu Mali Yönetimi ve Kontrol Kanunu'yla değiştirilmiştir.

Bu kanun 2006 yılı bütçesinden başlayarak uygulanmaya başlanmıştır. Kamu Yönetimi Reformu kapsamında alınan, Yüksek Planlama Kurulu kararlarında ve 5018 sayılı Kamu Malî Yönetimi ve Kontrol Kanunu'nda, kamu kuruluşlarının stratejik planlarını hazırlamaları ve gelecek dönemlerde kuruluş bütçelerini bu planda öngörülen kuruluş misyonu, vizyonu, amaç ve hedefleri ile uyumlu olacak biçimde performans programlarına dayalı olarak oluşturması gerektiği hükme bağlanmıştır.

Stratejik Plan, kamu yönetimlerinin orta ve uzun vadeli amaçlarını, temel ilke ve politikalarını, hedef ve önceliklerini, performans ölçütlerini, bunlara ulaşmak için izlenecek yöntemler ile kaynak dağılımlarını içeren plandır.(DPT, 2006).

Süleymanpaşa İlkokulu Müdürlüğü olarak 2024-2028 Stratejik Planı çalışmaları kapsamında, okulumuz çalışanları ile ilgili paydaşların katılımıyla 2024 Eğitim Vizyonu, uygulanmakta olan stratejik plan, mevzuat, üst politika belgeleri incelenmiştir.2024-2028 yıllarını kapsayacak şekilde hazırlanan Stratejik Planımız beş bölümden (Stratejik Plan Hazırlık Süreci, Durum Analizi Özeti, Geleceğe Yönelim, Maliyetlendirme ve Stratejik Plan İzleme ve Değerlendirme) oluşmaktadır.

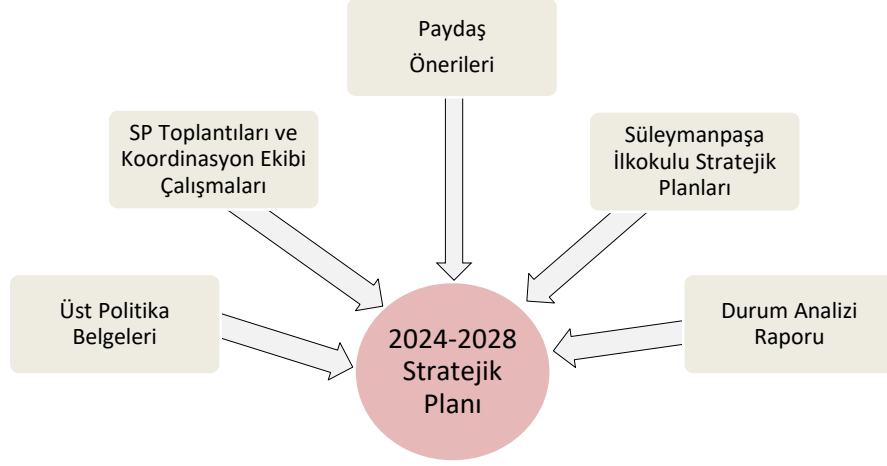
Paydaş analizi yapılarak iç ve dış paydaşlarımız değerlendirilmiştir. .Paydaş beklentileri, uyguladığımız anket, grup çalışmaları sonuçlarına göre analiz edilerek kurumdan beklentiler tespit edilmiştir. PESTLE analizi yapılmış, kurum çalışanlarının, velilerin ve öğrencilerin görüşleri alınarak GZFT analizi yapılmış, çıkan sonuçlar önem derecesine göre önceliklendirilmiştir. Yapılan çalışmalar, Süleymanpaşa İlkokulu'nun mevcut durumunu göstermiştir.

Elde edilen bilgiler sonucunda yedi amaç bu amaçlar altında da beş yıllık hedefler ile bu hedefleri gerçekleştirecek strateji ve eylemler ortaya çıkmıştır. Stratejilerin yaklaşık maliyetlerinden yola çıkılarak amaç ve hedeflerin tahmini kaynak ihtiyaçları hesaplanmıştır. Planda yer alan amaç ve hedeflerin gerçekleştirme durumlarının takip edilebilmesi için de stratejik plan izleme ve değerlendirme modeli oluşturulmuştur.

Stratejik planlama uygulamalarının başarılı olması önemli ölçüde plan öncesi hazırlık çalışmalarının iyi planlanmış olmasına ve sürece katılımın üst düzeyde sağlanmasına bağlıdır.

2024-2028 döneminde kullanılmış olan kurumumuza ait Stratejik Planlama Modeli, Şekil-1'de belirtilmiştir. Şekil 1'e göre durum analizinin gerçekleştirilerek geleceğe yönelim bölümünün tasarlanması, stratejik planın yıllık uygulama dilimleri olan performans programının hazırlanması ve uygulama sonuçlarının izlenip değerlendirilmesi kurumumuz Stratejik Planlama Model'inin ana hatlarını oluşturmaktadır. Bu kısımda yukarıdaki konular kapsamında Müdürlüğümüz 2024-2028 Stratejik Planı'nın oluşturulma süreci tamamlanmıştır.

STRATEJİK PLAN OLUŞUM ŞEMASI



Şekil1: Süleymanpaşa İlkokulu Stratejik Planlama Süreci

2.BÖLÜM

DURUM ANALİZİ

2. DURUM ANALİZİ

Stratejik planlama sürecinin ilk adımı olan durum analizi, okulumuzun “neredeyiz?” sorusuna cevap vermektedir. Okulumuzun geleceğe yönelik amaç, hedef ve stratejiler geliştirebilmesi için öncelikle mevcut durumda hangi kaynaklara sahip olduğu ya da hangi yönlerinin eksik olduğu ayrıca, okulumuzun kontrolü dışındaki olumlu ya da olumsuz gelişmelerin neler olduğu değerlendirilmiştir. Dolayısıyla bu analiz, okulumuzun kendisini ve çevresini daha iyi tanımasına yardımcı olacak ve stratejik planın sonraki aşamalarından daha sağlıklı sonuçlar elde edilmesini sağlayacaktır.

Durum analizi bölümünde, aşağıdaki hususlarla ilgili analiz ve değerlendirmeler yapılmıştır;

- Kurumsal tarihçe
- Uygulanmakta olan planın değerlendirilmesi
- Mevzuat analizi
- Üst politika belgelerinin analizi
- Faaliyet alanları ile ürün ve hizmetlerin belirlenmesi
- Paydaş analizi
- Kuruluş içi analiz
- Dış çevre analizi (Politik, ekonomik, sosyal, teknolojik, yasal ve çevresel analiz)
- Güçlü ve zayıf yönler ile fırsatlar ve tehditler (GZFT) analizi
- Tespit ve ihtiyaçların belirlenmesi

2.1 Kurumsal Tarihçe

Gülözar-1 Meşrutiyet adı altında yalnız kızların devam ettiği bir okul olarak öğretime başlayan okula 1923 yılından sonra erkek çocuklar da alınmıştır.1934 yılında Osman Bey’in oğlu Süleymanpaşa’nın ismi verilmiştir okula.1950 yılında önce Osmangazi Lisesi binasında daha sonra ise şimdiki Aydoğdubey İlkokulu binasında faaliyetini sürdürmüştür.1964-1965 Eğitim Öğretim yılında bugünkü binasına taşınmıştır.

Bugüne kadar okulumuzda Ali Ulvi ACAR, Osman ÇETİN, Halil GÜLER, Mustafa GEDİKLİ, Mustafa ÇETİN, Hasan BİNGÖL, İsmail GÜZEL, Vasfi ÇOLAK, Bülent YÖRÜK, İbrahim PINAR, Sadettin ÇETİN, Medeni BUĞRA, Şemsettin BİLGİÇ ve Mehmet YÜREK müdürlük yapmıştır.

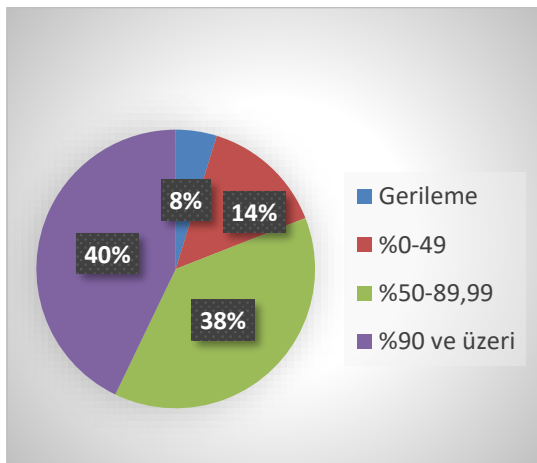
Süleyman Paşa’nın türbesi ilçemiz polis karakolunun yanında olup mezarı ise Çanakkale ili Gelibolu ilçesine bağlı Bolayır Köyü’ndedir. Süleyman Paşa’nın Rumeli’ye ilk geçen bir paşa olması sebebiyle tarihi ehemmiyeti büyüktür.

2.2 Uygulanmakta Olan Stratejik Planın Değerlendirilmesi

2019-2023 Stratejik Planımızda toplam 3 temaya ilişkin; 3 stratejik amaç/hedef ve 20 performans göstergesi mevcuttur. Değerlendirme raporu, 2019-2023 Dönemi Stratejik Planının 2023 yılı hedeflere ve hedeflere ait performans göstergelerine ulaşma oranları dikkate alınarak hazırlanmıştır. Raporda; stratejik planda belirlenmiş olan amaç ve hedefler, sorumlu birim ve performans göstergeleri bazında değerlendirilmiştir ve her bir performans göstergesi için performans hesaplaması yüzde olarak hesaplanmıştır. Performans göstergelerine ilişkin değerlendirmeler; Her bir performans göstergesinin hedefe etkisi göz önünde bulundurularak hedef bazında performans hesaplaması yapılmıştır.

Hedef Performansının Hesaplanmasında Dikkat Edilen Hususlara Aşağıda Yer Verilmiştir:

- Tablolarda yer alan hedef performansları, performans göstergelerinin gerçekleşme yüzdeleri tek tek hesaplandıktan sonra ilgili göstergenin hedefe olan etkisi bulunarak sonuçların toplanmasıyla elde edilmiştir.
- Bazı göstergelerin performansı yüzde 100'ü aşmıştır. Ancak hedef performansının ölçümünde bu değer 100 olarak dikkate alınmıştır. Böylece diğer göstergelerin hedefe etkisinin doğru hesaplanması sağlanmıştır.
- Bazı göstergelerin performansı negatif bir değer almıştır. Ancak hedef performansının ölçümünde bu değer 0 olarak dikkate alınmıştır. Böylece diğer göstergelerin hedefe etkisinin doğru hesaplanması sağlanmıştır.



Değerlendirmelerimiz sonucunda, hedef göstergelerimize etki eden önemli gelişmeler yaşandığını gözlemledik. Bu gelişmeler, planlarımızın bazı alanlarda başarısızlığa neden olmasına yol açtı. Bu kırılma noktalarını ayrıntılı olarak planımızın değerlendirme analizinde ele alacağız. Özellikle şu anahtar konuları

vurgulayabiliriz:

Pandemi Süreci: COVID-19 pandemisi, eğitim alanında büyük zorluklar yarattı. Dünya genelinde okulların kapanması veya sınırlı katılımı açık kalması, öğrenciler üzerinde olumsuz etkilere yol açtı.

Deprem Etkisi: Kahramanmaraş'ta yaşanan deprem, psikolojik ve sosyal hasara neden oldu ve öğrencilerin eğitimine olumsuz etkiledi.

Okul Kapanmaları: COVID-19 pandemisi nedeniyle birçok ülkede okullar geçici olarak kapatılmış veya çevrimiçi eğitime geçilmiştir. Bu, öğrencilerin fiziksel olarak okula katılmamaları anlamına gelir.

Çevrimiçi Eğitim Uygulamaları: Pandemi sırasında öğrenciler, öğretmenler ve eğitim kurumları, çevrimiçi eğitim platformlarına daha fazla bağımlı hale gelmiştir.

Öğrenci Başarısındaki Dalgalanmalar: Pandemi nedeniyle öğrenci başarısı ve öğrenci notları dünya genelinde dalgalanmıştır. Online eğitim, öğrencilerin motivasyonunu ve öğrenme süreçlerini etkilemiştir.

Öğrenci Devamsızlığı: Okulların kapanması veya karışık eğitim modelleri, öğrenci devamsızlığı sorunlarına yol açmıştır. Bazı öğrenciler, çevrimiçi eğitime erişimde sorun yaşamıştır.

Bu faktörler, hedeflerimize ulaşma konusunda karşılaştığımız zorlukların altını çizmektedir. Bu nedenle, yeni plan döneminde bu zorlukların üstesinden gelmeyi ve daha etkili bir eğitim ortamı oluşturmayı hedeflemekteyiz.

Süleymanpaşa İlkokulu olarak 2019-2023 Stratejik Planı'nın gerçekleşme durumu değerlendirildiğinde aşağıdaki konularda önemli iyileşmelerin sağlandığı görülmüştür:

İyileşmeler

- 1) Okul binasında ve fiziki mekânlarda iyileştirilmeler yapılmıştır.
- 2) Okul binasının iç ve dış temizliği sağlanmıştır.
- 3) Okul binasında güçlendirme yapıldığından öğrencilerin güvenlikleri sağlanmıştır.
- 4) Okulumuz kütüphanesi ve toplantı salonu daha iyi hale getirilmiştir.
- 5) Sportif faaliyetlerde öğrencilerimizin katılımı ve başarısı artmıştır.
- 6) Okul binası iş sağlığı ve güvenliği standartlarına uygun hale getirilmiştir.

Sorunlar

- 1) Kurumumuzun kapalı spor salonunun bulunmaması,
- 2) Velilerin okul idaresine ve öğretmenlere yersiz müdahalelerde bulunması.
- 3) Çalışanlara yönelik yapılan suçlamalarda velilere yaptırımların yetersiz olması.
- 4) Okul kantin alanının küçük olması,
- 5) Sabah okula giriş saatinde yoğun araç trafiğinin yaşanması.

2.3 Mevzuat Analizi

Süleymanpaşa İlkokulu, Yenişehir İlçe Milli Eğitim Müdürlüğümüzün tabi olduğu tüm yasal yükümlülüklerle uymakla mükelleftir. Bunların dışında ilkokul düzeyinde yükümlülük arz eden bilgiler, mevzuat analizi tablosunda gösterilmiştir.

YASAL YÜKÜMLÜLÜK (GÖREVLER)	DAYANAK(KANUN, YÖNETMELİK, GENELGE, YÖNERGE)
Atama	657 Sayılı Devlet Memurları Kanunu
	Milli Eğitim Bakanlığına Bağlı Okul ve Kurumların Yönetici ve Öğretmenlerinin Norm Kadrolarına İlişkin Yönetmelik
	Milli Eğitim Bakanlığı Eğitim Kurumları Yöneticilerinin Atama ve Yer Değiştirmelerine İlişkin Yönetmelik
	Milli Eğitim Bakanlığı Öğretmenlerinin Atama ve Yer Değiştirme Yönetmeliği
Ödül, Disiplin	Devlet Memurları Kanunu
	6528 Sayılı Milli Eğitim Temel Kanunu İle Bazı Kanun ve Kanun Hükmünde Kararnamelerde Değişiklik Yapılmasına Dair Kanun
	Milli Eğitim Bakanlığı Personeline Başarı, Üstün Başarı ve Ödül Verilmesine Dair Yönerge
	Milli Eğitim Bakanlığı Disiplin Amirleri Yönetmeliği
Okul Yönetimi	1739 Sayılı Milli Eğitim Temel Kanunu
	Milli Eğitim Bakanlığı İlköğretim Kurumları Yönetmeliği
	Milli Eğitim Bakanlığı Okul Aile Birliği Yönetmeliği
	Milli Eğitim Bakanlığı Eğitim Bölgeleri ve Eğitim Kurulları Yönergesi
	MEB Yönetici ve Öğretmenlerin Ders ve Ek Ders Saatlerine İlişkin Karar
	Taşınır Mal Yönetmeliği
Eğitim-Öğretim	Anayasa
	1739 Sayılı Milli Eğitim Temel Kanunu
	222 Sayılı İlköğretim ve Eğitim Kanunu
	6287 Sayılı İlköğretim ve Eğitim Kanunu ile Bazı Kanunlarda Değişiklik Yapılmasına Dair Kanun
	Milli Eğitim Bakanlığı İlköğretim Kurumları Yönetmeliği
	Milli Eğitim Bakanlığı Eğitim Öğretim Çalışmalarının Planlı Yürütülmesine İlişkin Yönerge
	Milli Eğitim Bakanlığı Öğrenci Yetiştirme Kursları Yönergesi
	Milli Eğitim Bakanlığı Ders Kitapları ve Eğitim Araçları Yönetmeliği
	Milli Eğitim Bakanlığı Öğrencilerin Ders Dışı Eğitim ve Öğretim Faaliyetleri Hakkında Yönetmelik
Personel İşleri	Milli Eğitim Bakanlığı Personel İzin Yönergesi
	Devlet Memurları Tedavi ve Cenaze Giderleri Yönetmeliği
	Kamu Kurum ve Kuruluşlarında Çalışan Personelin Kılık Kıyafet Yönetmeliği
	Memurların Hastalık Raporlarını Verecek Hekim ve Sağlık Kurulları Hakkındaki Yönetmelik
	Milli Eğitim Bakanlığı Personeli Görevde Yükseltme ve Unvan Değişikliği Yönetmeliği
	Öğretmenlik Kariyer Basamaklarında Yükseltme Yönetmeliği
Mühür, Yazışma, Arşiv	Resmi Mühür Yönetmeliği
	Resmi Yazışmalarda Uygulanacak Usul ve Esaslar Hakkındaki Yönetmelik
	Milli Eğitim Bakanlığı Evrak Yönergesi
	Milli Eğitim Bakanlığı Arşiv Hizmetleri Yönetmeliği
Rehberlik ve Sosyal Etkinlikler	Milli Eğitim Bakanlığı Rehberlik ve Psikolojik Danışma Hizmetleri Yönet.
	Okul Spor Kulüpleri Yönetmeliği
	Milli Eğitim Bakanlığı İlköğretim ve Ortaöğretim Sosyal Etkinlikler Yönetmeliği
Öğrenci İşleri	Milli Eğitim Bakanlığı İlköğretim Kurumları Yönetmeliği
	Milli Eğitim Bakanlığı Demokrasi Eğitimi ve Okul Meclisleri Yönergesi
	Okul Servis Araçları Hizmet Yönetmeliği
İsim ve Tanıtım	Milli Eğitim Bakanlığı Kurum Tanıtım Yönetmeliği
	Milli Eğitim Bakanlığına Bağlı Kurumlara Ait Açma, Kapatma ve Ad Verme Yönetmeliği

Sivil Savunma	Sabotajlara Karşı Koruma Yönetmeliği
	Binaların Yangından Korunması Hakkındaki Yönetmelik
	Daire ve Müesseseler İçin Sivil Savunma İşleri Kılavuzu

Tablo 3. Yasal Yükümlülükler Tablosu

2.4 Üst Politika Belgeleri Analizi

Üst politika belgeleri;

- 12. Kalkınma Planı
- Cumhurbaşkanlığı Programı,
- Orta Vadeli Program,
- Cumhurbaşkanlığı Yıllık Programı,
- Millî Eğitim Bakanlığı Stratejik Planı,
- İl Millî Eğitim Müdürlüğü Stratejik Planı,
- İlçe Millî Eğitim Müdürlüğü Stratejik Planı

Tablo 4. Üst Politika Belgeleri Analizi Tablosu

Üst Politika Belgesi	İlgili Bölüm/Referans	Verilen Görevler/İhtiyaçlar
5018 Sayılı Kamu Mali Yönetimi ve Kontrol Kanunu	*9.Madde *41.Madde	Kurum Faaliyetlerinde Bütçenin etkin ve verimli kullanımı Stratejik Plan Hazırlama İzleme ve Değerlendirme Çalışmaları
MEB 12. Kalkınma Plan Politika Önerileri	Önerilen Politikalar	Hedef ve Stratejilerin Belirlenmesi
MEB 2024-2028 Stratejik Planı	Tümü	MEB Politikaları Konusunda Taşra Teşkilatına Rehberlik
Bursa İl Millî Eğitim Müdürlüğü 2024-2028 Stratejik Planı	Tümü	Amaç, hedef, gösterge ve stratejilerin belirlenmesi
Yenişehir İlçe Millî Eğitim Müdürlüğü 2024-2028 Stratejik Planı	Tümü	Amaç, hedef, gösterge ve stratejilerin belirlenmesi

2.5 Faaliyet Alanları ile Ürün/Hizmetlerin Belirlenmesi

Okulumuzda öğrencilerimizin kayıt, nakil, devam-devamsızlık, not, öğrenim belgesi düzenleme işlemleri e-okul yönetim bilgi sistemi üzerinden yapılmaktadır. Okulumuz Yenişehir İlçe Milli Eğitim Müdürlüğümüz tarafından düzenlenen sosyal, kültürel ve sportif yarışmalara katılmaktadır. Okulumuzda kültürel geziler, tiyatro, piknik, kermes gibi faaliyetler düzenlenmektedir Okulumuzda öğrencilerimizin kayıt, nakil, devam-devamsızlık, not, öğrenim belgesi düzenleme işlemleri e-okul yönetim bilgi sistemi üzerinden yapılmaktadır.

Tablo 5. Faaliyet Alanlar/Ürün ve Hizmetler Tablosu

Faaliyet Alanı	Ürün/Hizmetler
Öğretim-eğitim faaliyetleri	Öğrenci İşleri Kayıt-nakil işleri Devam-devamsızlık Sınıf geçme
Rehberlik faaliyetleri	Öğrencilere rehberlik yapmak Velilere rehberlik etmek Rehberlik faaliyetlerini yürütmek
Sosyal faaliyetler	Sosyal ve kültürel geziler.
Sportif faaliyetler	Spor yarışmaları ve müsabakalar.
Kültürel ve sanatsal faaliyetler	Resim, şiir, kompozisyon yarışmaları, resim sergisi.
İnsan kaynakları faaliyetleri (mesleki gelişim faaliyetleri, personel etkinlikleri...)	Hizmet içi eğitim çalışmaları, eğitici eğitimleri.
Okul aile birliği faaliyetleri	Sosyal ve kültürel geziler. Mali ihtiyaçların giderilmesi.
Öğrencilere yönelik faaliyetler	Sosyal ve kültürel geziler, sportif turnuvalar, resim vb. yarışmalar.
Ölçme değerlendirme faaliyetleri	Öğrenci davranışlarında istendik gelişmeler sağlamak
Öğrenme ortamlarına yönelik faaliyetler	Eğitim ve öğretim teknolojilerinin öğrenme süreçlerinde etkin kullanılmasına yönelik altyapı çalışmalarının yürütülmesi
Ders dışı faaliyetler	Egzersiz ve Destek Eğitim Sınıfları, Sosyal ve kültürel geziler ve aile ziyaretleri.

Öğretmenlerimizin özlük, derece-kademe, terfi, hizmet içi eğitim, maaş ve ek ders işlemleri Mebbis ve KBS sistemleri üzerinden yapılmaktadır. Okulumuzun mali işlemleri ilgili yönetmeliklere uygun olarak yapılmaktadır.

Okulumuzun rehberlik anlayışı sadece öğrenci odaklı değildir. Sınıf öğretmenlerimiz, Rehberlik öğretmenimiz öğrenci ve velilere yönelik seminerler düzenlemekte, çeşitli anket ve envanterler uygulamaktadır. Düzenli olarak veli görüşmeleri yapılmaktadır. Okulumuzda davranış problemi gözlemlenen sınıf ve öğrenciler güdülenerek olumlu davranış kazanmalarını sağlamak amaçlanmaktadır.

2.6 Paydaş Analizi

Paydaş analizi kapsamında, öncelikle paydaşlar belirlenerek iç ve dış paydaş olarak tasnif edilmiştir. Katılımcılığı artırmak ve paydaş görüşlerini plana yansıtılabilmek amacıyla anket uygulaması, mülakat, atölye çalışması ve toplantılardan yararlanılmıştır.

Tablo 6. Paydaş Sınıflandırma ve Önceliklendirme Tablosu

PAYDAŞLAR	İÇ PAYDAŞ	DIŞ PAYDAŞ	ÖNCELİĞİ (5 Yüksek Öncelik -1 Düşük Öncelik)
Millî Eğitim Bakanlığı		X	5
Valilik		X	5
İl Millî Eğitim Müdürlüğü		X	5
Kaymakamlık		X	5
İlçe Millî Eğitim Müdürlüğü		X	5
Öğretmenler	X		5
Öğrenciler	X		5
Veliler		X	4
Okul Aile Birliği	X		5
Diğer çalışanlar	X		5
Uludağ Üniversitesi		X	1
Yenişehir Belediyesi		X	5
Güvenlik Güçleri (Emniyet, Jandarma)		X	3
Muhtarlık		X	2
Sivil Toplum Kuruluşları		X	2

Paydaş anketlerine ilişkin ortaya çıkan temel sonuçlar şu şekildedir:

Öğrenci Anketi Sonuçları:

Sıra Nu	Maddeler	Katılıyorum	Kararsızım	Katılmıyorum
1	Öğretmenlerimle ihtiyaç duyduğumda rahatlıkla görüşebilirim.	%89	%6	%5
2	Okul müdürü ile ihtiyaç duyduğumda rahatlıkla konuşabiliyorum.	%85	%8	%7
3	Okulun rehberlik servisinden yeterince yararlanabiliyorum.	%85	%8	%7
4	Okula ilettiğimiz öneri ve isteklerimiz dikkate alınır.	%85	%8	%8
5	Okulda kendimi güvende hissediyorum.	%90	%5	%5
6	Okulda öğrencilerle ilgili alınan kararlarda bizlerin görüşleri alınır.	%50	%30	%20
7	Öğretmenler yeniliğe açık olarak derslerin işlenişinde çeşitli yöntemler kullanmaktadır.	%80	%10	%10
8	Derslerde konuya göre uygun araç gereçler kullanılmaktadır.	%70	%20	%10
9	Teneffüslerde ihtiyaçlarımı giderebiliyorum.	%80	%10	%10
10	Okulun içi ve dışı temizdir.	%80	%10	%10
11	Okulun binası ve diğer fiziki mekânlar yeterlidir.	%80	%12	%8
13	Okulumuzda yeterli miktarda sanatsal ve kültürel faaliyetler düzenlenmektedir.	%75	%10	%15

14	Okulumuzun Olumlu (başarılı) ve Olumsuz (başarısız) Yönlerine İlişkin Görüşleriniz.
	Olumlu (Başarılı) yönlerimiz
	Olumsuz (başarısız) yönlerimiz
1	İdarecilerin ve öğretmenlerin öğrencilerle ilgilenmesi.
2	Ulaşım sıkıntısının olmaması
3	Okulda rehber öğretmenin bulunması
4	Temiz ferah bir okul olması
	Konferans salonunun kullanışsız olması
	Okulun sosyokültürel açıdan dezavantajlı bir veli profiline sahip olması
	Velilerin büyük oranda fakir olması
	Okulda kantin bulunmaması

Öğretmen Anketi Sonuçları:

Sıra No	Maddeler	Katılıyorum	Kararsızım	Katılmıyorum
1	Okulumuzda alınan kararlar, çalışanların katılımıyla alınır.	%90	%8	%2
2	Kurumdaki tüm duyurular çalışanlara zamanında iletilir.	%95	%5	%0
3	Her türlü ödüllendirmede adil olma, tarafsızlık ve objektiflik esastır.	%93	%7	0%
4	Kendimi, okulun değerli bir üyesi olarak görürüm.	%85	%15	%
5	Çalıştığım okul bana kendimi geliştirme imkânı tanımaktadır.	%78	%7	%15
6	Okul, teknik araç ve gereç yönünden yeterli donanıma sahiptir.	%80	%10	%10
7	Okulda çalışanlara yönelik sosyal ve kültürel faaliyetler düzenlenir.	%75	%15	%10
8	Okulda öğretmenler arasında ayırım yapılmamaktadır.	%92	%3	%5
9	Okulumuzda yerelde ve toplum üzerinde olumlu etki bırakacak çalışmalar yapmaktadır.	%85	%10	%5
10	Yöneticilerimiz, yaratıcı ve yenilikçi düşüncelerin üretilmesini teşvik etmektedir.	%75	%15	%10
11	Yöneticiler, okulun vizyonunu, stratejilerini, iyileştirmeye açık alanlarını vs. çalışanlarla paylaşır.	%100	%0	%0
12	Okulumuzda sadece öğretmenlerin kullanımına tahsis edilmiş yerler yeterlidir.	%90	%2	%8
13	Alanıma ilişkin yenilik ve gelişmeleri takip eder ve kendimi güncellerim.	%100	%0	%0

14	Okulumuzun Olumlu (başarılı) ve Olumsuz (başarısız) Yönlerine İlişkin Görüşleriniz.	
	Olumlu (Başarılı) yönlerimiz	Olumsuz (başarısız) yönlerimiz
1	Okulda demokratik bir ortamın olması	İletişim ve yanlış anlama problemleri
2	Okulda titiz çalışan bir idarenin olması	Okul binasının eski olması
3	Öğretmenlerin çoğunluğunun genç olması	Konferans salonunun kısıtlılığı
4	Öğretmenlerin sosyal etkinliklere çok önem ve ağırlık vermesi	Bazı veli şikayetlerinin öğretmenlerin motivasyonuna olumsuz etkisi
5	Okulda her şey planlı düzenli olması	Öğrenci devamsızlığının öğretmenlerin motivasyonuna olumsuz etkisi

Veli Anketi Sonuçları:

Sıra No	Maddeler	Katılıyorum	Kararsızım	Katılmıyorum
1	İhtiyaç duyduğumda okul çalışanlarıyla rahatlıkla görüşebiliyorum.	%75	%10	%15
2	Bizi ilgilendiren okul duyurularını zamanında öğreniyorum.	%90	%07	%03
3	Öğrencimle ilgili konularda okulda rehberlik hizmeti alabiliyorum.	%80	%10	%10
4	Okula ilettiğim istek ve şikâyetlerim dikkate alınıyor.	%70	%15	%15
5	Öğretmenler yeniliğe açık olarak derslerin işlenişinde çeşitli yöntemler kullanmaktadır.	%70	%15	%15
6	Okulda yabancı kişilere karşı güvenlik önlemleri alınmaktadır.	%85	%10	%5
7	Okulda bizleri ilgilendiren kararlarda görüşlerimiz dikkate alınır.	%70	%10	%20
8	E-Okul Veli Bilgilendirme Sistemi ile okulun internet sayfasını düzenli olarak takip ediyorum.	%50	%20	%30
9	Çocuğumun okulunu sevdiğini ve öğretmenleriyle iyi anlaştığını düşünüyorum.	%83	%07	%10
10	Okul, teknik araç ve gereç yönünden yeterli donanıma sahiptir.	%80	%10	%10
11	Okul her zaman temiz ve bakımlıdır.	%70	%17	%13
12	Okulun binası ve diğer fiziki mekânlar yeterlidir.	%75	%10	%15
13	Okulumuzda yeterli miktarda sanatsal ve kültürel faaliyetler düzenlenmektedir.	%80	%10	%10

14	Okulumuzun Olumlu (başarılı) ve Olumsuz (başarısız) Yönlerine İlişkin Görüşleriniz.	
	Olumlu (Başarılı) yönlerimiz	Olumsuz (başarısız) yönlerimiz
1	Okulla ilgili faaliyetlerden haberdar olmamız	İletişim ve yanlış anlama problemleri
2	Sportif faaliyetler konusunda destekleyici olması	Velilerin çocuklarla yeterince ilgilenmemesi
3	E-okul sistemine öğrenci bilgilerinin düzenli işleniyor olması	Öğretmenlerin sık toplantı yapmamaları
4	Okul güvenliğinin son derece iyi olması	Bazı velilerin öğretmenlerin motivasyonunu düşürmesi

2.7 Kuruluş İçi Analiz

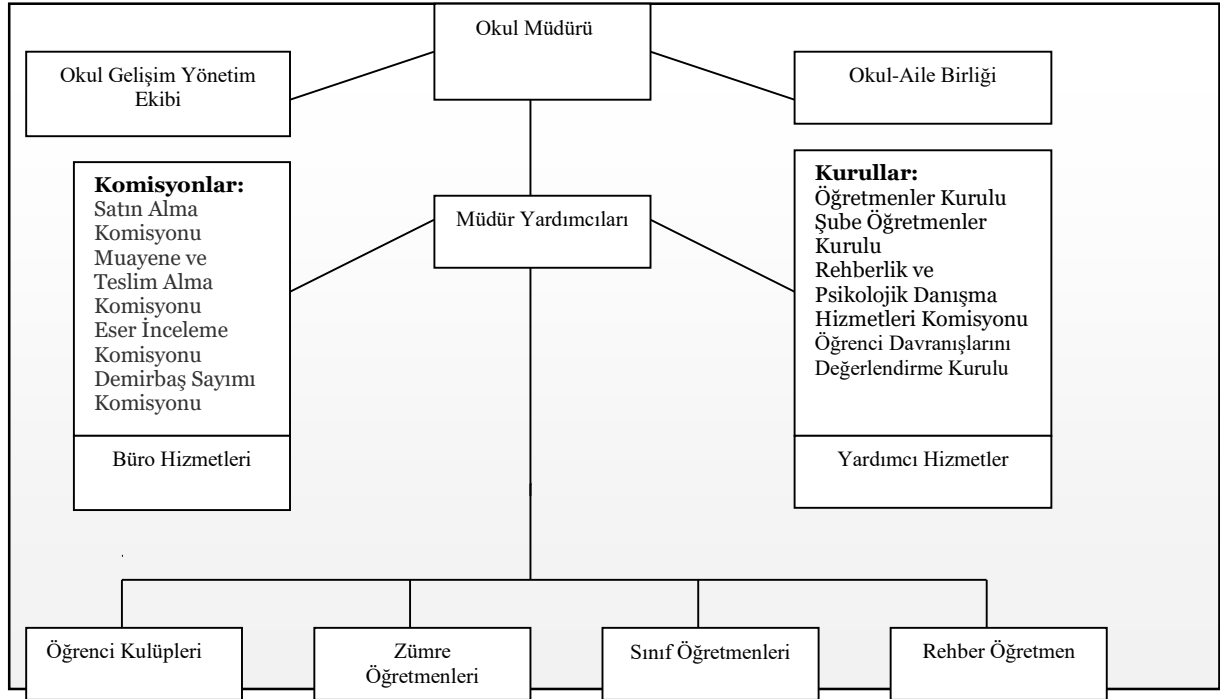
Bu bölümde; teşkilat yapısı, insan kaynaklarının yetkinlik düzeyi, kurum kültürü, teknoloji ve bilişim altyapısı, fiziki ve mali kaynaklara ilişkin analizlere yer verilmiştir.

Kuruluş içi analiz; okulumuzda bir müdür, iki müdür yardımcısı, iki rehber öğretmen, 24 sınıf öğretmeni ve diğer branş öğretmenleri, bir sürekli işçi ve iki toplum yarına çalışan İŞKUR elemanı görev yapmaktadır. Okul çalışanlarımızın tecrübeli olmaları, mesleki çalışmalarına büyük ivme kazandırmaktadır. Okulumuzda oturmuş bir kurum kültürünün olması barışık bir iş ortamı sağlamakla birlikte çalışanların birbirlerine sevgi, saygı ve nezaket içerisinde iş yapmalarına olanak sağlamaktadır. Kıdemli öğretmenimizin olması meslek deneyimi az olan diğer öğretmenlere iş tecrübelerini aktarmaları yönünde büyük kazanım sağlamaktadır.

Okulumuzda 1 anasınıfı, 25 aktif derslik, 2 rehber öğretmen odası, 2 mescit, 1 çok amaçlı salon, 1 mutfak, depo ve arşiv den oluşmaktadır. Fiziki anlamda öğrenci sayısına göre derslik ihtiyacı olmayan, sınıflardaki öğrenci sayılarının ülke standartları çerçevesindedir.

Teknolojik ve eğitim materyalleri açısından baktığımızda okulumuzda 25 adet 2. Faz akıllı tahta bulunmakta ve sınıflarda etkin kullanılmaktadır. Yazıcı, fotokopi, ses ve görüntü sistemleri ile kendine yetebilen bir okul durumundayız.

2.7.1 Teşkilat Şeması



Tablo 7 : Teşkilat Şeması

Okul/Kurum İçi	Analiz İçerik Tablosu
Öğrenci sayıları	Okulumuzda 313 öğrenci bulunmaktadır. Okulumuzda 31(Otuz bir) adet BEP’li öğrenci mevcuttur.
Akademik başarı verileri	e-Okul kayıtları kullanılarak erişim sağlanabilir.
Sosyal-kültürel-bilimsel ve sportif başarı verileri	Okulumuz İl-İlçe Milli Eğitim ve diğer kurumlar tarafından düzenlenen yarışmalara katılım oranı çok yüksek olup bu alanda fazlaca ödül alan bir okuldur.
Öğrenme stilleri envanteri	Sınıf rehber öğretmenleri tarafından uygulanmaktadır.
Devam-devamsızlık verileri	Okulumuzda sürekli devamsız öğrenci bulunmamaktadır. Sınıf öğretmenleri tarafından devamsızlık nedenleri anketi uygulanarak detaylı bir analiz yapılmış olup elde edilen sonuçlar değerlendirilmiştir
Okul disiplinini etkileyen faktörler anketi	Sınıf rehber öğretmenleri tarafından uygulanmaktadır.
İnsan kaynakları verileri	Okulumuzda 1 Müdür, 2 Müdür yardımcısı ve 31 öğretmen bulunmaktadır. Yüksek Lisans eğitimi olan 1, lisans eğitimini tamamlayan 33 öğretmen bulunmaktadır.
Öğretmenlerin hizmet içi eğitime katılma oranları	Hizmet içi eğitime katılma oranları %100’dür
Öğrenme ortamı verileri	Okulumuzda faal olarak kullanılan 14 derslik, 1 kütüphane ve 1 adet çok amaçlı salon bulunmaktadır.
Okul/kurum ortamını değerlendirme anketi	Sınıf rehber öğretmenleri tarafından uygulanmaktadır.

Tablo 8 : Okul Kurum için Analiz İçerik Tablosu

2.7.2 İnsan Kaynakları

Bu bölümde; okulumuz personeline ilişkin nicel veriler ile personelin sahip olduğu niteliklerin analizi yapılmıştır. Okul/kurumda çalışanlar ve görevleri belirlenir. Ayrıca;

- Kurumun sahip olduğu toplam norm kadro sayısı,
- Çalışan toplam personel sayısı,
- İhtiyaç duyulan branşlar ve ihtiyaç sayısı,
- Buna bağlı olarak yapılan istihdam sayısı,
- Personelin nasıl atandığı, Varsa geçici personelin alındığı kaynağı,
- Kadrosu olmayıp da sözleşmeli çalıştırılan personelin sayısı,
- Eğitim düzeyi, gönüllü olarak aldığı diğer görevler,
- Okul/kuruma son -en az- iki yılda gelen giden personel sayısı mümkün ise neden okul/kurumdan tayin istedikleri,
- Ortalama okulda çalışma yılı, Ortalama hizmet içi eğitim saati,
- Çalışana verilen ödül ve ceza sayısı gibi hususlar tablo hâlinde düzenlenebilir.
- Okul/kurumda çalışan yönetici, öğretmen, diğer personelin görevlerinin neler olduğu belirlenmelidir.

Tablo 9. Çalışanların Görev Dağılımı

ÇALIŞANLARIN GÖREV DAĞILIMI	
Okul Müdürü;	<ol style="list-style-type: none">1. Ders okutmak2. Kanun, tüzük, yönetmelik, yönerge, program ve emirlere uygun olarak görevlerini yürütmeye,3. Okulu düzene koyar, Denetler.4. Okulun amaçlarına uygun olarak yönetilmesinden, değerlendirilmesinden ve geliştirmesinden sorumludur.5. Okul müdürü, görev tanımında belirtilen diğer görevleri de yapar.
Müdür Başyardımcısı,	<ol style="list-style-type: none">1. Ders okutur.2. Müdürün en yakın yardımcısıdır. Müdürün olmadığı zamanlarda müdüre vekâlet eder.3. Okulun her türlü eğitim-öğretim, yönetim, öğrenci, personel, tahakkuk, ayniyat, yazışma, eğitici etkinlikler, yatılılık, bursluluk, güvenlik, beslenme, bakım, koruma, temizlik, düzen, nöbet, halkla ilişkiler gibi işleriyle ilgili olarak okul müdürü tarafından verilen görevleri yapar.4. Müdür başyardımcısı, görev tanımında belirtilen diğer görevleri de yapar.
Müdür Yardımcıları	<ol style="list-style-type: none">1. Ders okutur.2. Okulun her türlü eğitim-öğretim, yönetim, öğrenci, personel, tahakkuk, ayniyat, yazışma, sosyal etkinlikler, yatılılık, bursluluk, güvenlik, beslenme, bakım, nöbet, koruma, temizlik, düzen, halkla ilişkiler gibi işleriyle ilgili olarak okul müdürü tarafından verilen görevleri yapar.3. Müdür yardımcıları, görev tanımında belirtilen diğer görevleri de yapar.
Öğretmen	<ol style="list-style-type: none">1. İlköğretim okullarında dersler sınıf veya branş öğretmenleri tarafından okutulur.2. Öğretmenler, kendilerine verilen sınıfın veya şubenin derslerini, programda belirtilen esaslara göre plânlamak, okutmak, bunlarla ilgili uygulama ve deneyleri yapmak, ders dışında okulun eğitim-öğretim ve yönetim işlerine etkin bir biçimde katılmak ve bu konularda kanun, yönetmelik ve emirlerde belirtilen görevleri yerine getirmekle yükümlüdürler.3. Sınıf öğretmenleri, okuttukları sınıfı bir üst sınıfta da okuturlar.4. İlköğretim okullarının 4'üncü ve 5'inci sınıflarında özel bilgi, beceri ve yetenek isteyen; beden eğitimi, müzik, görsel sanatlar, din kültürü ve ahlak bilgisi, yabancı dil ve bilgisayar dersleri branş öğretmenlerince okutulur.5. Derslerini branş öğretmeni okutan sınıf öğretmeni, bu ders saatlerinde yönetimce verilen eğitim-öğretim görevlerini yapar.6. Okulun bina ve tesisleri ile öğrenci mevcudu, yatılı-gündüzlü, normal veya ikili öğretim gibi durumları göz önünde bulundurularak okul müdürlüğüne düzenlenen nöbet çizelgesine göre öğretmenlerin, normal öğretim yapan okullarda gün süresince, ikili öğretim yapan okullarda ise kendi devresinde nöbet tutmaları sağlanır.7. Yönetici ve öğretmenler; Resmî Gazete, Tebliğler Dergisi, genelge ve duyurulardan elektronik ortamda yayımlananları Bakanlığın web sayfasından takip eder.8. Elektronik ortamda yayımlanmayanları ise okur, ilgili yeri imzalar ve uygularlar.9. Öğretmenler dersleri ile ilgili araç-gereç, laboratuvar ve işliklerdeki eşyayı, okul kütüphanesindeki kitapları korur ve iyi kullanılmasını sağlarlar.
Yönetim İşleri ve Büro Memuru	<ol style="list-style-type: none">1. Müdür veya müdür yardımcıları tarafından kendilerine verilen yazı ve büro işlerini yaparlar.2. Gelen ve giden yazılarla ilgili dosya ve defterleri tutar, yazılanların asıl veya örneklerini dosyalar ve saklar, gerekenlere cevap hazırlarlar.3. Memurlar, teslim edilen gizli ya da şahıslarla ilgili yazıların saklanması ve gizli tutulmasından sorumludurlar.4. Öğretmen, memur ve hizmetlilerin özlük dosyalarını tutar ve bunlarla ilgili değişiklikleri günü gününe işlerler.5. Arşiv işlerini düzenlerler.6. Müdürün vereceği hizmete yönelik diğer görevleri de yaparlar.
Yardımcı Hizmetler Personeli	<ol style="list-style-type: none">1. Yardımcı hizmetler sınıfı personeli, okul yönetimince yapılacak plânlama ve iş bölümüne göre her türlü yazı ve dosyayı dağıtmak ve toplamak,2. Başvuru sahiplerini karşılamak ve yol göstermek,3. Hizmet yerlerini temizlemek, Aydınlatmak ve ısıtma yerlerinde çalışmak,4. Okula getirilen ve çıkarılan her türlü araç-gereç ve malzeme ile eşyayı taşıma ve yerleştirme işlerini yapmakla yükümlüdürler.
Kaloriferci	<ol style="list-style-type: none">1. Kaloriferci, kalorifer dairesi ve tesisleri ile ilgili hizmetleri yapar.2. Kaloriferin kullanılmadığı zamanlarda okul yönetimince verilecek işleri yapar.3. Kaloriferci, okul müdürüne, müdür yardımcısına ve nöbetçi öğretmene karşı sorumludur.4. Müdürün vereceği hizmete yönelik diğer görevleri de yapar

Tablo 10: Norm Bilgileri

Norm Bilgileri								
Branş Adı	Toplam Ders Saati	Yönetici Gir.Ders Saati	Norma Esas Ders Saati	Norm	Mevcut	Aylıksız İzinde	Sözleşmeli	Toplam
Din Kül. Ahlak B.	6	0	6	0	0	0	0	0
İngilizce	18	0	18	1	1	0	0	1
Sınıf Öğret.	360	0	30	12	11	0	0	11
Okul Öncesi	30	0	30	2	2	0	0	2
Rehberlik	0	0	0	1	1	0	0	1
Özel Eğitim	30	0	30	2	0	0	0	0
TOPLAM	492	0	114	18	15	0	0	15

Tablo 11: Çalışan Bilgileri

Unvan	Erkek	Kadın	Toplam
Okul Müdürü ve Müdür Yardımcısı	2	-	2
Sınıf Öğretmeni	8	4	12
Okul Öncesi Öğretmeni	-	2	2
İngilizce Öğretmeni	-	1	1
Rehber Öğretmen	1	0	1
DKAB Öğretmeni	-	-	-
Yardımcı Personel	0	2	2
Güvenlik Personeli	-	-	-
Toplam Çalışan Sayıları	11	9	20

Tablo 12. İdari Personelin Hizmet Süresine İlişkin Bilgiler

Hizmet Süreleri	2024 Yılı İtibarıyla	
	Kişi Sayısı	%
1-4 Yıl	-	-
5-6 Yıl	-	-
7-10 Yıl	-	-
19 yıl Üzeri	2	100

Tablo 13: Öğretmenlerin Hizmet Süreleri (2024 Yıl İtibarıyla)

Hizmet Süreleri	Branşı	Kadın	Erkek	Hizmet Yılı	Toplam
1-3 Yıl	Sınıf Öğretmeni Özel Eğitim Öğretmeni Rehber Öğretmen	4	2		
4-6 Yıl	Sınıf Öğretmeni Özel Eğitim Öğretmeni	5	0		
7-10 Yıl	Sınıf Öğretmeni	1	0		
11-15 Yıl	Sınıf Öğretmeni	2	0		
16-20	Sınıf Öğretmeni	0	2		
20 ve üzeri	Sınıf Öğretmeni	1	0		

Tablo 14: Kurumdaki Mevcut Hizmetli/ Memur Sayısı

	Görevi	Erkek	Kadın	Eğitim Durumu	Hizmet Yılı	Toplam
1	Memur	-	-	-	-	-
2	Hizmetli	0	2	İlkokul	0	2

Tablo 15: Okul/kurum Rehberlik Hizmetleri

Mevcut Kapasite				Mevcut Kapasite Kullanımı ve Performans					
Psikolojik Danışman Norm Sayısı	Görev Yapan Psikolojik Danışman Sayısı	İhtiyaç Duyulan Psikolojik Danışman Sayısı	Görüşme Odası Sayısı	Danışmanlık Hizmeti Alan			Rehberlik Hizmetleri ile İlgili Düzenlenen Eğitim/Paylaşım Toplantısı vb. Faaliyet Sayısı		
				Öğrenci Sayısı	Öğretmen Sayısı	Veli Sayısı	Öğretmenlere Yönelik	Öğrencilere Yönelik	Velilere Yönelik
1	1	0	0	313	18	313	4	8	4

2.7.3 Teknolojik Düzey

Okulumuzun teknolojik altyapısı ve teknolojiyi kullanabilme düzeyine ilişkin analizi yapılmıştır. Okulumuzda bilgiyi üretmek için eğitim teknolojilerinden yoğun olarak yararlanılmaktadır. Teknolojinin önemi ve çağdaş eğitim anlayışımızdan hareketle öğretmenlerimiz, ders ortamında bilgisayar, akılla tahta, mikroskop, fotokopi makinesi, internet vb. araç-gereçleri ihtiyaç duyduklarında kullanmaktadırlar. Okulumuz Türk Telekom internet alt yapısı ile internete tüm idari odalar ve sınıflarımızda bağlanmaktadır. Okulumuzda günün şartlarına ve ekonomik koşullarına uygun olmayan araç-gereçler yenileri ile değiştirilmektedir. Açığa çıkan kullanım fazlası araçlar imkânları olmayan okullara hibe edilmektedir.

Üst yönetimden gelen ve okul içerisinde gerekli olan bilgiler paydaşlara DYS üzerinden (Döküman Yönetim Sistemi) ve sözlü olarak duyurulmaktadır. Okulumuza kayıt olan öğrenciler için hazırlanan öğrenci bilgi formları dosyalanarak e-okul yönetim bilgi sistemine kaydedilmektedir. Bu sisteme okul idaresi yetkilileri kendi görev tanımları içinde ulaşabilmekte ve bilgiler güncellenmektedir.

Okulumuz binasının dış etkenlerden korunması amacıyla bakım, onarım ihtiyaçları planlı ve gerektiğinde yapılmaktadır. Binaların zemin etüdü ilgili kurumlara yaptırılmıştır. Bina ve dersliklerde bulunan araçların, elektronik cihazların bakım onarımları periyodik olarak yapılmaktadır. Binamızın elektrik sistemi, kalorifer kazanı, baca ve çatıların bakımı periyodik olarak yapılmaktadır.

Tablo 16. Teknolojik Araç-Gereç Durumu

Araç-Gereçler	Mevcut Durum	İhtiyaç
Bilgisayar	4	0
Akıllı Tahta	15	0
Projeksiyon	1	0
Fotokopi Makinası	1	0
Yazıcı	7	0
Taşınabilir Bilgisayar	0	1

Tablo 17. Fiziki Mekân Durumu

Fiziki Mekân	Var	Yok	Adedi	İhtiyaç
Öğretmen Çalışma Odası	X	-	1	-
Ekipman Odası	X	-	2	-
Kütüphane	X	-	1	-
Rehberlik Servisi	X	-	1	-
Resim Odası	-	X	-	1
Müzik Odası	-	X	-	1
Çok Amaçlı Salon	X		1	-
Spor Salonu	-	X	-	-

2.7.4 Mali Kaynaklar

Okul/Kurumun mali kaynak analizi aşağıda belirtilmiştir. Okulumuzda finans kaynakları yıllık bütçe planına göre oluşturulmaktadır. Giderlerle ilgili düzenlemeler Okul Aile Birliği ve komisyonlar tarafından yapılmaktadır. Okulumuz kar amacı gütmeyen bir kuruluştur. Yıllık bütçe gelirleri Okul Aile Birliğine yapılan veli bağışları, kantin, tiyatro, gezi, kermes, anasınıfı aidatlarından oluşmaktadır. Okulumuz bütçesi oluşturulurken çalışanlar bilgilendirilmektedir. Toplantılarda bireysel ve grup olarak belirlenen ihtiyaçlar okulumuz finansal kaynaklarından sağlanmaktadır. Yatırımlar, okulumuzun politika ve stratejilerini destekleyecek doğrultuda öncelikli ihtiyaçlarına göre planlanmakta, satın alma komisyonu tarafından teklifler alınmakta ve değerlendirme yapılarak uygun teklif seçilmektedir. Alınan hizmet ve araç-gereçler, muayene ve teslim alma komisyonu tarafından teslim alınarak ilgili demirbaş defterine kaydedilmektedir. Tüm gelir ve giderler Tefbis sistemine işlenmektedir.

Tablo 18: Harcama Kalemler

Harcama Kalemi	Çeşitleri
Personel	Sözleşmeli olarak çalışan personelin (sekreter temizlik, güvenlik) ücret, vergi, sigorta vb. giderleri
Onarım	Okul/kurum binası ve tesisatlarıyla ilgili her türlü küçük onarım; makine, bilgisayar, yazıcı vb. bakım giderleri
Sosyal-sportif faaliyetler	Etkinlikler ile ilgili giderler
Temizlik	Temizlik malzemeleri alımı
İletişim	Telefon, faks, internet, posta, mesaj giderleri
Kırtasiye	Her türlü kırtasiye ve sarf malzemesi giderleri

Tablo 19: Kaynak Tablosu

Kaynaklar	2023	2024	2025	2026	2027	2028
Genel Bütçe	20.000	25.000	35.000	45.000	55.000	70.000
Okul Aile Birliği	18.000	24.000	30.000	36.000	42.000	48.000
Özel İdare	-	-	-	-	-	-
Kira Gelirleri	-	-	-	-	-	-
Döner Sermaye	-	-	-	-	-	-
Dış Kaynak/Projeler	-	-	-	-	-	-
Diğer	-	-	-	-	-	-
TOPLAM	38.000	49.000	65.000	81.000	97.000	13.000

Tablo 20: Gelir-Gider Tablosu

YILLAR	2021		2022		2023	
	GELİR	GİDER	GELİR	GİDER	GELİR	GİDER
Temizlik		10.000		13.000		20.000
Küçük Onarım		10.000		14.000		20.000
Bilgisayar Harcamaları		5.000		7.000		5.000
Büro Makinaları Harcamaları		5.000		7.000		12.000
Telefon		-		-		-
Sosyal Faaliyetler		3.000		5.000		7.000
Kırtasiye		4.000		6.000		10.000
GENEL TOPLAM		37.000		55.000		74.000

2.7.5 İstatistik Veriler

Okul/kurumla ilgili her türlü sayısal veriler geriye dönük olarak (en az 3 yıllık) verilir. İstatistik veriler kapsamında incelenecek hususlar;

- Öğrenci durumu (genel mevcut, ortalama sınıf mevcudu, mevcudu en fazla olan ve en az olan sınıf mevcudu sayısı, kaynaştırma eğitime tabi öğrenci sayısı vs.)
- Öğrenci kursları (kurs açılan dersler, katılan öğrenci sayısı, görev alan öğretmenlerin sayısı, kursun akademik başarıya olan katkısı vs.)
- Okul/kurumun akademik başarısı (ulusal düzeyde yapılan sınavlarda başarı sağlayan öğrenci sayısı ve mevcuda oranı, il başarı sırası, sınıfını doğrudan geçen öğrenci sayısı/oranı, sınıf tekrarı yapan öğrenci sayısı/oranı vb.)
- Okul/kurumda yapılan sosyal faaliyetlerin (kutlamalar, anma günü, kermes vb.) neler olduğu, bunlarda görev alan öğretmen, öğrenci velilerin sayısı, katılım oranı belirtilir.
- Okul/kurumda yapılan kültürel faaliyetlerin (gezi, sergi vb.) neler olduğu; kültürel faaliyetlerde görev alan öğretmen, öğrenci velilerin sayısı, katılım oranı belirtilir.
- Okul/kurumun bilimsel araştırmaları (Okulun paydaşlarınca yapılan bilimsel araştırmalar belirtilir.),
- Okul/kurumun bilimsel yayınları (Okul/kurum ya da okul paydaşlarınca yayımlanan kitap, makale vb. bilimsel yayımlardan bahsedilir.),
- Spor kulübü faaliyetleri (Hangi branşlarda takım oluşturulduğu, antrenör sayısı, lisanslı öğrenci sayısı, bu alanda kazanılan başarılar, mezun olduktan sonra spora devam eden öğrenci sayısı vb. belirtilir.),
- Öğrenci devam durumu (öğrencilerin devamsızlık ortalaması, önceki yılda devamsızlıktan kalan öğrenci sayısı, bu yıl sürekli devamsızlık yapan öğrenci sayısı, önceden devamsız olup da devamı sağlanan öğrenci sayısı),
- Sosyal kulüplerin çalışması (kurulan sosyal kulüpler ve bunların gerçekleştirdiği projeler),
- Personel devam durumu (personelin sevk alma durumu, zorunlu izinler hariç alınan izin süreleri, sevk alma sıklığı-haftalık sevk sayısı-alınan rapor sayısı),
- Rehberlik hizmetleri (yararlanan öğrenci sayısı ve diğer faaliyetleri),
- Engelli öğrenciler için kolaylaştırıcı çalışmalar (engelli öğrencilerin sayısı ve engel çeşitleri ile bunların yaşamını kolaylaştırmak için alınan önlemler),
- Okulun dış çevre (MEB, belediye, AB, TÜBİTAK, MEM) tarafından düzenlenen faaliyet ve projelere katılma ve bu projelerden yararlanma durumu,
- Okul/kuruma ulaşım,
- Fiziki mekânlar (Spor salonu, çok amaçlı salon, BTS, laboratuvar, sınıflar, idari odalar, öğretmenler odası vs. kullanıma uygunluğu, kullanılma sıklığı, binanın dış ve iç ses yalıtımı, danışma, ziyaretçi odası vs. belirtilmelidir.),
- Kantin, yemekhane (kantinin işletilme biçimi, ihtiyacı karşılama düzeyi, okula getirisi, öğrencilerin dışarı gitmesini önleme durumu, faydaları), Isınma durumu (okulun nasıl ısıtıldığı, yakıt türü, ısınmanın tam sağlanıp sağlanmadığı, sağlanamıyorsa nedenleri, kalorifer görevlisinin eğitimi, belgesi),
- Sivil savunma çalışmaları (yangın tertibatı, yangın tüpü, ikaz alarm zili, elektrik

teribatının kontrolü, baca temizliği, kalorifer kazanın temizliği, sivil savunma tatbikatı vs.),

- Diğer araç ve gereçler (Okulda bulunan ders araçları genel olarak belirtilir etkin kullanımı ile ilgili yapılan çalışmalar ifade edilir.),
- Okul/kurumun yaptığı benzer okullarda olmayan ya da öncülüğünü okulun yaptığı diğer okullara da örnek olan çalışmalar, çevreye bu okuldan yayılan başarılı uygulamalar,
- Okul/kurumun iş birliği yaptığı kurum ya da kişiler, okulda ya da okulca düzenlenen panel, konferans vb. sunumlar,
- Okul/kurumun öncülük ettiği iyi işler, organizasyonlar, aldığı ödüller belirtilir.

Tablo 21- Öğrenci Sayılarının Durumu

ÖĞRENCİ DURUMU	2020-2021	2021-2022	2022-2023
Genel Öğrenci mevcudu	306	309	309
Ortalama Sınıf Mevcudu	21	22	20
Mevcudu en fazla olan sınıf öğrenci sayısı	22	23	20
Mevcudu en az olan sınıf öğrenci sayısı	15	15	15
Kaynaştırma eğitimine tabi öğrenci sayısı	30	30	30

Tablo 22- Okul Kurslar ve Egzersizler Tablosu

KURS	Öğretmen Sayısı			Öğrenci Sayısı			Süresi		
	2021	2022	2023	2021	2022	2023	2021	2022	2023
İYEP	3	4	3	12	15	17	160	160	160
Destek Eğitim	2	2	3	12	12	3	160	160	64
TOPLAM	5	6	6	24	27	20	580	720	224

Okulumuzda yapılan sosyal faaliyetlere ilişkin bilgiler aşağıda Tablo 23' de sunulmuştur.

SOSYAL FAALİYET	K. Öğretmen Sayısı			K. Öğrenci Sayısı			K. Veli Sayısı		
	2021	2022	2023	2021	2022	2023	2021	2022	2023
23 Nisan U. E. Ç.B.	-	17	17	-	309	313	-	150	160
29 Ekim C. B.	-	17	17	-	309	313	-	100	90
19 Mayıs A. A. G. S. B.	-	17	17	-	-	-	-	-	-
12 Mart İ. M. K.	-	17	17	-	309	313	-	25	30
18 Mart Ç. Z.	-	17	17	-	309	313	-	20	30
G. Bahar Kut.	-	17	17	-	309	313	-	100	130

Tablo 23: Okul Sosyal Faaliyetler Katılım Tablosu

Okulumuzda yapılan kültürel faaliyetlere ilişkin bilgiler aşağıda Tablo 24'de sunulmuştur.

KÜLTÜREL FAALİYET	K. Öğretmen Sayısı			K. Öğrenci Sayısı			K. Veli Sayısı		
	2021	2022	2023	2021	2022	2023	2021	2022	2023
Geziler	-	12	12	-	309	313	-	50	70
Resim Sergisi	-	17	17	-	309	313	-	-	-
İstiklal M. O. Yarış.	-	12	12	-	309	313	-	-	-
Halk Oyunları	-	-	-	-	-	-	-	-	-

Tablo24: Okul Kültürel Faaliyetler Tablosu

Okulumuz öğrencilerinin devam durumları

Tablo 25: Geçmiş Yıllar Devam Durumu Tablosu

ÖĞRENCİ DEVAM DURUMU	2020-2021 (Pandemi Yılı)	2021-2022	2022-2023
Öğrencilerin Devamsızlık Ortalaması	50	55	45
Devamsızlıktan Kalan Öğrenci Sayısı	0	0	6
Önceki Yıl devamsız olup da devamı sağlanan öğrenci sayısı	0	0	5

Personelin Rapor Sevk Durumları Tablosu

PERSONEL DEVAM DURUMU	2020-2021	2021-2022	2022-2023
Personel Sevk Alma ortalaması	-	-	-
Zorunlu izinler hariç alınan izin süreleri	1	2	2
Alınan rapor ortalaması	5	3	2

Tablo 26: Personelin Rapor Sevk Durumları Tablosu

2.8 Çevre Analizi (PESTLE)

Çevre analiziyle okul/kurum üzerinde etkili olan veya olabilecek politik, ekonomik, sosyo-kültürel, teknolojik, yasal çevresel dış etkenlerin tespit edilmesi amaçlanmıştır.

Tablo 27 :PESTLE Analiz Tablosu

Politik-Yasal etkenler	Ekonomik etkenler
<p>Okulumuz, Millî Eğitim Bakanlığı politikaları ve Millî Eğitim Bakanlığı 2024–2028 stratejik planlama faaliyetleri ışığında eğitim-öğretim faaliyetlerine devam etmektedir. Öğrencilerini eğitimin merkezine koyan bir yaklaşım sergileyen okulumuz, öğrencilerin yeniliklere açık ve yeniliklerden haberdar, gelişim odaklı olmasını sağlayıcı, önleyici çalışmalarla, risklerden koruyucu politikalar uygulayarak yasal sorumluluklarını en iyi şekilde yerine getirmek için çalışmaktadır.</p>	<p>Yenişehir ekonomik yönüyle Bursa ekonomisinin geliştirilmesinde aktif bir rolü vardır. Özellikle tekstil ürünlerine yönelik sayısız işletmelerin varlığı başta olmak üzere, Bursa Çimento fabrikası ve Erikli su fabrikasının ekonomik anlamda katkıları büyüktür. Uygun tarım arazilerinin olması hem hayvancılığa hem tarımsal işlere teşvik etmektedir. Okulumuz Yenişehir ilçesi Yeni Mahalle Muhtarbey Sokak'tadır. Okulumuzun bulunduğu muhitte genel ekonomik durum; öğrenci velileri yoğunlukta işçi olarak çalışan kişilerdir. Çok öğrencinin anne ve babası çalışan durumundadır. Ekonomik durumları normal seviyededir. Ayrıca, ilçe bazlı düşünüldüğünde, kamu çalışanları çocukları da önemli bir sayıdadır.</p>
Sosyokültürel etkenler	Teknolojik etkenler
<p>Bursa genel anlamda göç alan bir konumda olmasına rağmen okulumuzun bulunduğu Yeni Mahalle sosyoekonomik düzeyi ve eğitim düzeyi yüksek velilerden oluşmaktadır. Vatandaşlık bilinci yüksek bireyler. Eğitim ve öğretime önem veren veli profilimiz vardır. Okulumuzun eğitim düzeyi yüksek bir semtte bulunması. Çevrede olumsuzluk oluşturacak örneklerin bulunmaması.</p>	<p>Eğitim ve teknolojinin insan hayatında önemli bir yeri vardır. Eğitim; insanın doğuştan sahip olduğu yeteneklerin ortaya çıkmasına ve bireyin gelişmesine hizmet etmekte, teknoloji ise; eğitim yoluyla kazandığımız bilgi ve becerilerin daha iyi, daha etkin ve daha bilinçli kullanılmasına yardımcı olmaktadır. Çağımızda teknoloji, çok hızlı gelişim içerisinde. Her geçen gün yeni bir teknolojik gelişme ön plana çıkmakta, teknolojideki hızlı gelişmeler, eğitim sistemine de yansımakta, bu durum eğitim öğretim faaliyetlerimizi de yönlendirmektedir. Okulumuz yaptığı eğitim öğretim faaliyetlerinde teknolojik imkânları en üst düzeyde kullanmaktadır.</p>
Çevresel Etkenler	
<p>Ekoloji; canlıların birbirleri ve çevreleriyle ilişkilerini inceleyen bilimdir. Yenişehir ilçesinin Uludağ eteklerinde, yer alan okulumuz; her ne kadar bazen etraftaki fabrikaların zararlı atıklarından etkilense de yeşilliği ve en nezih mahallelerinden birinde eğitim ve öğretim faaliyetlerini sürdürmektedir. Bursa, genelde ılıman bir iklime sahip olmakla beraber, güneyde yer alan Uludağ, soğuk ve sert yüzü ile iklimimizi etkilemektedir. Bu değişikliğe bağlı olarak çeşitli hayvan ve bitki toplulukları, farklı ekosistemler oluşturmaktadır. Akdeniz iklimine uyum sağlayan zeytin, şeftali, incir ve diğer meyve türlerinin yanı sıra tahıllar, sebze türleri ve orman ağaçlarından maki ağaçları, kızılçam, köknar, meşe gibi birçok ağaç türü de yetişmektedir. Hayvan ekolojisi olarak küçükbaş ve büyükbaş hayvancılık yapılmaktadır. Dünya üzerinde sadece yurdumuzda yetişen endemik bitki türlerinden 78'i Uludağ'da, 31 türü ise sadece Uludağ'da yetişmektedir. Uludağ, " millî park alanı" ilan edilerek koruma altına alınmış önemli bir kış turizmi merkezidir.</p>	

2.9 Güçlü ve Zayıf Yönler ile Fırsatlar ve Tehditler (GZFT) Analizi

Okul/kurumun güçlü ve zayıf yönleri ile okul/kurum dışında oluşabilecek fırsatlar ve tehditler belirlenmiştir.

Tablo 28 GZFT Analizi

İç Çevre	
Güçlü Yönler	Zayıf Yönler
Okula öğrencilerin seyerek gelmeleri	Öğrenci devamsızlık süresinin çok olması
Tecrübeli çalışanların çok olması. Çalışanlar arasında uyum ve dayanışma olması	Velilerin öğrencilerin eğitim öğretim faaliyetlerine yeterli önemi vermemesi ve ilgilenmemesi
Velilerimizin okula karşı duyarlı olmaları, sosyal çevrenin gelirinin iyi olması	Öğrencilerin bahar aylarında tarlalarda çalışmaya gitmesi
Binanın kolay ulaşılabilir ve güzel bir konumda olması.	Yöneticilerin belli süreliğine seçilmesi, kalıcı olmamaları
İl, İlçe MEM ve yerel yöneticilerin desteğinin olması.	Yabancı uyruklu öğrencilerin entegrasyonunda sorunların oluşması
Etkin örgütsel yapının kurulmuş olması. Tecrübeli yönetici kadrosunun olması	Öğrencilerin öğretime hazır bulunuşluk seviyelerinin düşük olması
Okulun çevre ile iyi ilişkiler kurması, iletişim yöntemlerinin gelişmiş olması	Okul çevresinde birden fazla kültürün olması
Dış Çevre	
Fırsatlar	Tehditler
Sportif alanlarda güçlü olmamızı sağlayan Spor Kulüpleri ile işbirliği	Mahalleden kaynaklı şiddet, uyuşturucu, hırsızlık olaylarının olması
MEB desteği, her yerde, her zaman ve herkes için eğitim ortamlarının oluşturulması.	Parçalanmış aileler
Üst yönetimlerin eğitim-öğretime en yüksek payı ayırması	Mevsimlik işçi ailelerin öğrencilerinin gelmesi
Kültür merkezi, spor salonu ve stadyuma yakınlık	Suriye'den göç eden velilerle yeterince iyi iletişim kurulamaması
Okulumuz çevresinde yeşil alan ve parkların olması	Parçalanmış aileler
Hizmet içi eğitim hizmeti alınabilecek kurumların olması.	Velilerin maddi durumlarının düşük olması
Paydaş kitlesinin geniş olması	Mahalle nüfusunun sürekli değişmesi

2.10 Tespit ve İhtiyaçların Belirlenmesi

Durum analizi çerçevesinde gerçekleştirilen tüm çalışmalardan elde edilen veriler; paydaş anketleri, toplantı tutanakları vs. göz önünde bulundurularak özet bir bakış geliştirilmesi sürecidir. Oluşturulan tablo amaç ve hedeflere ulaşmak için temel yapıyı oluşturacaktır.

Tablo 29.Tespit ve İhtiyaçları Belirlenmesi

Durum Analizi Aşamaları	Tespitler	İhtiyaçlar
Uygulanmakta Olan Stratejik Planın Değerlendirilmesi	İzleme ve değerlendirme çalışmalarında kısmen eksiklikler saptanmıştır.	İzleme ve değerlendirme için etkin bir sistem kurulması
Paydaş Analizi	Aileler ile iletişim ve iş birliği yetersizdir.	Aileler ile ilişkileri güçlendirecek bir ekosistemin kurulması
Okul İçi Analiz	Öğrencilerin öğrenme stilleri arasında en yüksek yüzde (%80) sosyal öğrenmedir.	İşbirlikçi öğretim tekniklerine ağırlık verilmesi

3.BÖLÜM

GELECEĞE BAKIŞ

3. GELECEĞE BAKIŞ

3.1. Misyonumuz

Tüm paydaşlarımızın katılımıyla okulumuzdaki eğitim ve öğretim sürecini sürekli iyileştirme çalışmalarını gerçekleştirmek, Atatürk ilke ve inkılapları doğrultusunda, milli eğitimin amaçlarına uygun olarak, paydaşların mutluluğunun sağlandığı, mevcut imkânların etkin ve verimli kullanıldığı, sürekli iyileştirme çalışmalarının yapıldığı, emsallerine örnek teşkil eden bir okul oluşturmaktır.

3.2. Vizyonumuz

Sevginin gücüne inanan, kendine güvenen, ideallerini gerçekleştirmeye istekli, eleştiren, sorgulayan, başkalarının hak ve özgürlüklerine saygı duyan, fikir sahibi, dijital çağın gerekliliklerine sahip öğrenciler yetiştirmek.

3.3. Temel Değerlerimiz

Temel Değerlerimiz	
1	Empati
2	Bilimsel Bilgiye Hâkim
3	Teknolojiye Hâkim
4	Milli ve Manevi Değerlere Sahip Çıkan
5	Uluslararası Normları Benimsemiş
6	Paylaşıcılık
7	Ulaşılabilir
8	Güvenilirlik ve tarafsızlık
9	Kaliteli
10	Samimi
11	Verimli Olan
12	Saygınlık
13	Şeffaflık

Tablo 30: Değerlerimiz Tablosu

3.4 Amaç, Hedef ve Performans Göstergesi ile Stratejiler

Bu bölümde, stratejik amaçlar, hedefler ve eylemler yer almaktadır.

TEMA I: EĞİTİM VE ÖĞRETİME ERİŞİM

Eğitim ve öğretime erişim okullaşma ve okul terki, devam ve devamsızlık, okula uyum ve oryantasyon, özel eğitime ihtiyaç duyan bireylerin eğitime erişimi, yabancı öğrencilerin eğitime erişimi ve hayat boyu öğrenme kapsamında yürütülen faaliyetlerin ele alındığı temadır.

TEMA	EĞİTİM-ÖĞRETİME ERİŞİM ve KATILIM								
Amaç 1	Öğrencilerin eğitim öğretime etkin katılımlarıyla donanımlı olarak bir üst öğrenime geçişi sağlanacaktır.								
Hedef 1.1	Öğrenme kayıpları önleyici çalışmalar yapılarak azaltılacaktır.								
Performans Göstergeleri	Hedef Etkisi	Başlangıç Değeri	2024	2025	2026	2027	2028	İzleme Sıklığı	Rapor Sıklığı
PG 1.1.1 İlkokullarda Yetiştirme Programına (İYEP) dâhil olan öğrencilerin Türkçe dersi kazanımlarına ulaşma oranı (%)	%30	%85	%90	%95	%100	%100	%100	6 Ay	Yılda 1
PG 1.1.2 İlkokullarda Yetiştirme Programına dâhil olan öğrencilerin matematik dersi kazanımlarına ulaşma oranı (%)	%30	%85	%90	%95	%100	%100	%100	6 Ay	Yılda 1
PG 1.1.3 20 gün ve üzeri özürsüz devamsızlık yapan öğrenci oranı (%)	%20	%0	%0	%0	%0	%0	%0	6 Ay	Yılda 1
PG 1.1.4 20 gün ve üzeri özürsüz devamsızlık yapan öğrenci oranı (%)	%20	%0	%0	%0	%0	%0	%0	6 Ay	Yılda 1
Koordinatör Birim	Okul İdaresi, Stratejik plan ekibi								
İş birliği Yapılacak Birimler	Rehberlik Servisi, Sınıf Öğretmeni, Veli								
Riskler	Velilerin İYEP'e karşı olumsuz bakış açısı								
Stratejiler	<p>S.1. Öğrencilerin Türkçe dersindeki eksikleri tespit edilerek İYEP aracılığıyla akademik yeterliklerinin artırılması sağlanacaktır.</p> <p>S.2 Öğrencilerin matematik derslerindeki eksikleri tespit edilerek İYEP aracılığıyla akademik yeterliklerinin artırılması sağlanacaktır.</p> <p>S.3 Dijital platformlar aracılığıyla öğrencilerin tamamlayıcı ve destekleyici eğitim almaları sağlanacaktır.</p> <p>S.4 İYEP'in ders içeriklerine katkı sağlayacak etkinlik, okuma vb aktivitelerin zenginleştirilmesi sağlanacaktır.</p> <p>S.5 İYEP içerikleri öğrencinin hazır bulunuşluk seviyesi dikkate alınarak hazırlanacaktır.</p>								
Maliyet Tahmini	3.000								
Tespitler	İlkokullarda yetiştirme programına katılımın az olması Öğrenme kayıplarını önlemeye yönelik mekanizmaların yetersiz kalması								
İhtiyaçlar	İyep öğrenci belirleme ve ölçme araçları, Öğrenci ders kitapları								

TEMA	EĞİTİM-ÖĞRETİMDE KALİTE								
Amaç 2	Öğrencilere medeniyetimizin ve insanlığın ortak değerleriyle çağın gereklerine uygun bilgi, beceri, tutum ve davranışlar kazandırılacaktır.								
Hedef 2.1	Öğrencilere evrensel değerler, sağlıklı yaşam ve çevre bilinci duyarlılığı kazandırılacaktır.								
Performans Göstergeleri	Hedef Etkisi	Başlangıç Değeri	2024	2025	2026	2027	2028	İzleme Sıklığı	Rapor Sıklığı
PG 2.1.1 Öğrenci başına okunan kitap sayısı	%20	20	30	40	45	50	50	6 Ay	Yılda 1
PG 2.1.2 Sağlıklı ve dengeli beslenme ile ilgili verilen eğitim sayısı	%20	2	3	4	5	6	6	6 Ay	Yılda 1
PG 2.1.3 Sağlıklı ve dengeli beslenme ile ilgili verilen eğitime katılan öğrenci sayısı	%20	%65	%70	%80	%90	%95	%100	6 Ay	Yılda 1
PG 2.1.4 Çevre bilincinin artırılmasına yönelik verilen eğitim sayısı	%20	1	3	4	4	4	5	6 Ay	Yılda 1
PG 2.1.5 Çevre bilincinin artırılmasına yönelik verilen eğitimlere katılan öğrenci sayısı	%20	%60	%70	%80	%90	%100	%100	6 Ay	Yılda 1
Koordinatör Birim	Okul İdaresi, Okul Stratejik Plan Ekibi, Tüm Öğretmenler								
İş birliği Yapılacak Birimler	Rehberlik Servisi, İl Sağlığı Birimleri, Belediyeler								
Riskler	Öğrencilere aile de kitap okuma ve sağlıklı beslenme konusunda yeterince rol model olacak kişilerin olmaması								
Stratejiler	<p>S1 Okul Kütüphanesi zenginleştirilecek, öğrencilerin kütüphaneden yararlanması sağlanacaktır.</p> <p>S2 Türkçe dersinde ders saatinin bir bölümü okumaya ayrılacak ve okul müdürlüğünce planlanan zamanlarda okuma etkinlikleri düzenlenecektir.</p> <p>S3 Serbest etkinlikler saati, öğrencilerin sanatsal, sportif ve kültürel faaliyetlere katılım sağlayacağı şekilde düzenlenecektir.</p> <p>S4 Öğrencilere sağlıklı ve dengeli beslenmelerine yönelik bilgilendirme eğitimleri ve etkinlikler yapılacaktır.</p> <p>S5 Öğrencilerin çevre bilincinin artırılmasına yönelik etkinlikler yapılacaktır.</p>								
Maliyet Tahmini	5.000								
Tespitler	Verilen eğitimlerin sadece okulda kalması günlük hayatta uygulanması için velilerin yeterli desteği sağlamaması. Sanatsal, sportif ve kültürel faaliyetlere katılımın az olması								
İhtiyaçlar	Kütüphane için Hikaye Kitabı İhtiyacı - Bilgilendirme için afiş, broşür gibi materyallerin sağlanması - Sanatsal, sportif ve kültürel faaliyetlere katılımın artırılması								

TEMA	EĞİTİM-ÖĞRETİMDE KALİTE								
Amaç 3	Temel eğitimde öğrencilerin kaliteli eğitime erişimleri fırsat eşitliği temelinde artırılarak bilişsel, duyuşsal ve fiziksel olarak çok yönlü gelişimleri sağlanacak ve temel hayat becerilerini edinmiş öğrenciler yetiştirilecektir.								
Hedef 3.1	Öğrencilerin bilimsel, kültürel, sanatsal, sportif ve toplum hizmeti alanlarında ders dışı etkinliklere katılım oranı artırılabacaktır.								
Performans Göstergeleri	Hedefe Etkisi	Başlangıç Değeri	2024	2025	2026	2027	2028	İzleme Sıklığı	Rapor Sıklığı
PG.3.1.1 Okulda bir eğitim ve öğretim döneminde bilimsel, kültürel, sanatsal ve sportif alanlarda en az bir faaliyete katılan öğrenci oranı (%)	%20	%45	%65	%80	%90	%100	%100	6 Ay	Yılda 1
PG.3.1.2 Bir eğitim ve öğretim yılında en az iki sosyal sorumluluk ve toplum hizmeti çalışmalarına katılan öğrenci oranı (%)	%20	%35	%50	%80	%90	%100	%100	6 Ay	Yılda 1
PG.3.1.3 Bir eğitim ve öğretim yılında yerel, ulusal ve uluslararası proje, yarışma vb. etkinliklere katılan öğrenci oranı (%)	%20	%20	%25	%30	%35	%60	%65	6 Ay	Yılda 1
PG.3.1.4 Okulda bir eğitim ve öğretim yılında geleneksel çocuk oyunları alt başlığında en az bir faaliyete katılan öğrenci oranı (%)	%20	%70	%80	%85	%90	%100	%100	6 Ay	Yılda 1
PG.3.1.5 Okulda bir eğitim ve öğretim yılında geleneksel çocuk oyunlarına yönelik olarak düzenlenen alan/mekan sayısı.	%20	1	4	5	5	6	7	6 Ay	Yılda 1
Koordinatör Birim	Tüm Öğretmenler, Okul İdaresi								
İş birliği Yapılacak Birimler	İlçe Milli Eğitim Müdürlüğü								
Riskler	Mali ihtiyaçların teminindeki kaynak yetersizliği								
Stratejiler	<p>S1 Her bir öğrencinin bir kulüp faaliyetinde aktif olarak yer alması sağlanarak kulüp faaliyetlerinin etkinliği artırılabacaktır.</p> <p>S3 Okul bünyesinde yarışmalar düzenlenecektir.</p> <p>S4 Diğer kurum ve kuruluşlarla iş birliği içerisinde yürütülen bilimsel, sosyal, kültürel, sanatsal ve sportif alanlardaki faaliyetler artırılabacaktır.</p> <p>S5 Okul bahçeleri çocukların geleneksel oyunlarla vakit geçirmelerini sağlayacak ve gelişimlerini destekleyecek şekilde etkin olarak kullanılacaktır.</p>								
Maliyet Tahmini	8.000								
Tespitler	Öğrencilerin kulüp faaliyetleriyle sosyal etkinliklerde aktif yer almaması Okul bahçesinin geleneksel çocuk oyunlarına yönelik olmaması								
İhtiyaçlar	Öğrencilerin sosyal etkinliklere katılımının artırılması Geleneksel oyun setleri temini								

TEMA	KURUMSAL KAPASİTE								
Amaç 4	Eğitim ortamlarının fiziki imkânları geliştirilecektir.								
Hedef 4.1	Temel eğitimde okulların niteliğini arttıracak uygulama ve çalışmalara yer verilecektir.								
Performans Göstergeleri	Hedefe Etkisi	Başlangıç Değeri	2024	2025	2026	2027	2028	İzleme Sıklığı	Rapor Sıklığı
PG 4.1.1 İyileştirilen fiziki mekân (derslikler, spor salonu, kütüphaneler, atölyeler vb.) sayısı.	%100	3	5	5	5	5	5	6 Ay	Yılda 1
Koordinatör Birim	Okul İdaresi								
İş birliği Yapılacak Birimler	İlçe Milli Eğitim Müdürlüğü, Yenişehir Belediyesi, Dernekler								
Riskler	Kaynak Yetersizlikleri								
Stratejiler	S1 Fiziki mekânların iyileştirilmesi için kamu idareleri, belediyeler ve işverenlerle iş birlikleri yapılacaktır. Spor salonu ve kütüphanenin iyileştirilmesi için sektör ile iş birlikleri yapılacaktır.								
Maliyet Tahmini	20.000								
Tespitler	Fiziki mekânların eğitim öğretim kalitesini artıracak kapasitede olmaması Maliyet konusunda yeterli parasal kaynakların olmaması								
İhtiyaçlar	Fiziki mekânların eğitim öğretim kalitesini artıracak kapasiteye çıkarılması için kaynak temini								

TEMA	KURUMSAL KAPASİTE								
Amaç 5	Okulun eğitimin temel ilkeleri doğrultusunda niteliğini artırmak amacıyla kurumsal kapasite geliştirilecektir.								
Hedef 5.1	Eğitim ve öğretimin sağlıklı ve güvenli bir ortamda gerçekleştirilmesi için okul sağlığı ve güvenliği geliştirilecektir.								
Performans Göstergeleri	Hedefe Etkisi	Başlangıç Değeri	2024	2025	2026	2027	2028	İzleme Sıklığı	Rapor Sıklığı
PG 5.1.1 Okulda yaşanan kaza sayısı	%20	6	5	4	3	2	2	6 Ay	Yılda 1
PG 5.1.2 Akran zorbalığı ve siber zorbalıkla ilgili konularda eğitim alan öğretmen, öğrenci ve veli sayısı	%20	%60	%65	%70	%75	%85	%100	6 Ay	Yılda 1
PG 5.1.3 Sağlıklı beslenme ve obezite ile ilgili konularda verilen eğitim alan öğrenci, öğretmen ve veli sayısı	%20	%50	%60	%70	%80	%90	%100	6 Ay	Yılda 1
PG 5.1.4 Hijyen, gıda güvenliği, bulaşıcı hastalıklar ile ilgili konularda verilen eğitim alan öğrenci, öğretmen ve personel sayısı	%20	%50	%60	%70	%80	%90	%100	6 Ay	Yılda 1
PG 5.1.5 Sivil savunma eğitimlerine katılan öğrenci ve öğretmen sayısı	%20	%70	%75	%80	%85	%90	%100	6 Ay	Yılda 1
Koordinatör Birim	Okul idaresi								
İş birliği Yapılacak Birimler	İlçe Milli Eğitim Müdürlüğü, Yenişehir Belediyesi, Sivil Savunma kuruluşları								
Riskler	Kaynak yetersizlikleri								
Stratejiler	<p>S1 Eğitim ortamları iş sağlığı ve güvenliği yönergesine uygun hâle getirilecektir.</p> <p>S2 Öğrenci, öğretmen ve velilerde farkındalık oluşturmak için bağımlılıkla mücadele, akran zorbalığı, siber zorbalık, sağlıklı beslenme ve obezite, hijyen, bulaşıcı hastalıklar ve gıda güvenliği gibi konularda alan uzmanları ile iş birliğinde eğitimler düzenlenecektir.</p> <p>S3 Doğa, insan ve teknoloji kaynaklı (deprem, sel, heyelan, yangın, çığ ve salgın hastalıklar vd.) afetlere karşı gerekli tedbirlerin alınması için çalışmalar yapılacaktır.</p> <p>S4 Doğa, insan ve teknoloji kaynaklı (deprem, sel, heyelan, yangın, çığ ve salgın hastalıklar vd.) konularında alan uzmanları ile iş birliğinde öğretmen ve öğrencilere farkındalık eğitimleri verilecektir.</p> <p>S5 Okulun afet ve acil durum eylem planının güncel tutulması sağlanacaktır.</p> <p>S6 Afet ve acil durum tatbikatları düzenlenecektir.</p>								
Maliyet Tahmini	5000								
Tespitler	Okulumuzda zaman zaman öğrenci yaş grubu itibarıyla yaralanma ve kırık çıkık gibi vakalar olma potansiyeli her an vardır. Akran zorbalığı zaman zaman olduğu gözlemlenmiştir. Sağlıklı beslenme ile ilgili tedbirler alınmaktadır.								
İhtiyaçlar	Kazaları önleyici tedbirler artırılmalı. Sağlıklı beslenme ile ilgili eğitimler ve çalışmalar artırılmalı. Sivil savunma eğitimlerinde dış paydaşların yardımı alınmalı.								

4.BÖLÜM

MALİYETLENDİRME

4. MALİYETLENDİRME

Kurumumuz 2024-2028 Stratejik Planı'nın maliyetlendirilmesi sürecindeki temel gaye, stratejik amaç, hedef ve eylemlerin gerektirdiği maliyetlerin ortaya konulması suretiyle politika tercihlerinin ve karar alma sürecinin rasyonelleştirilmesine katkıda bulunmaktır. Bu sayede, stratejik plan ile bütçe arasındaki bağlantı güçlendirilecek ve harcamaların önceliklendirilme süreci iyileştirilecektir.

Bu temel gayeden hareketle planın tahmini maliyetlendirilmesi şu şekilde yapılmıştır:

- ✓ Hedeflere ilişkin eylemler durum analizi çalışmaları sonuçlarından tespit edilmiştir,
- ✓ Eylemlere ilişkin tahmini maliyetler belirlenmiştir,
- ✓ Eylem maliyetlerinden hareketle hedef maliyetleri belirlenmiştir,
- ✓ Hedef maliyetlerinden yola çıkılarak amaç maliyetleri belirlenmiş ve amaç maliyetlerinden de stratejik plan maliyeti belirlenmiştir.
- ✓ Genel bütçe, valilikler, belediyeler ve okul aile birliklerinin yıllık bütçe artışları ve eğilimleri dikkate alındığında Kurumumuz 2024-2028 Stratejik Planı'nda yer alan stratejik amaçların gerçekleştirilebilmesi için tabloda da belirtildiği üzere beş yıllık süre için tahmini 299.000,00 TL'lik kaynağın elde edileceği düşünülmektedir.

Tablo 31: Tahmini Maliyet Tablosu

	2024	2025	2026	2027	2028	Toplam Maliyet
Amaç 1						
Hedef 1.1	3000	4000	5000	6000	8000	26.000
Amaç 2						
Hedef 2.1	5000	6000	7000	8000	10000	36.000
Amaç 3						
Hedef 3.1	8000	9000	10000	11000	12000	50.0000
Amaç 4						
Hedef 4.1	20000	22000	25000	28000	30000	125.000
Amaç 5						
Hedef 5.1	5000	6000	7000	8000	10000	36.000
Genel Yönetim Giderleri	3000	4000	5000	6000	8000	26.000
TOPLAM	44.000	51.000	59.000	67.000	78.000	299.000

5.BÖLÜM

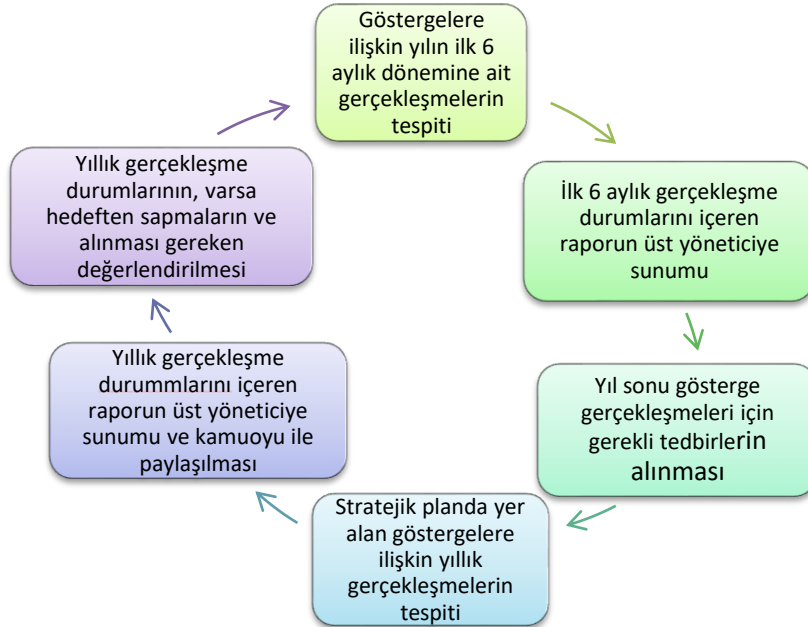
İZLEME VE DEĞERLENDİRME

5. İZLEME VE DEĞERLENDİRME

Stratejik planlarda yer alan amaç ve hedeflere ulaşma durumlarının tespiti ve bu yolla stratejik planlardaki amaç ve hedeflerin gerçekleştirilebilmesi için gerekli tedbirlerin alınması izleme ve değerlendirme ile mümkün olmaktadır. Stratejik Planda yer alan performans göstergelerinin gerçekleşme durumlarının tespiti yılda iki kez yapılacaktır. Her yılın ilk altı ayında ilgili hedefe ait performans göstergelerinin performans düzeyi dikkate alınarak yapılan izlemenin ardından, yılsonu itibarıyla hedeflenen değere ulaşıp ulaşılmadığının analizi yapılacaktır.

Süleymanpaşa İlkokulu Müdürlüğü 2024-2028 Stratejik Planı İzleme ve Değerlendirme Modeli'nin çerçevesini;

1. 2024-2028 Stratejik Planı ve performans programlarında yer alan performans göstergelerinin gerçekleşme durumlarının tespit edilmesi,
2. Performans göstergelerinin gerçekleşme durumlarının hedeflerle kıyaslanması,
3. Sonuçların raporlanması ve paydaşlarla paylaşımı,
4. Gerekli tedbirlerin alınması süreçleri oluşturmaktadır.



Stratejik Plan İzleme Değerlendirme Süreci

İzleme Değerlendirme Dönemi	Gerçekleştirilme Zamanı	İzleme Değerlendirme Dönemi Süreç Açıklaması	Zaman Kapsamı
Birinci İzleme Değerlendirme Dönemi	Her Yılın Temmuz Ayı İçerisinde	<ul style="list-style-type: none">-Performans göstergelerinin 6 aylık gerçekleşme durumlarına ilişkin verilerin toplanması ve konsolide edilmesi.-Göstergelerin gerçekleşme durumları hakkında hazırlanan raporun üst yöneticiye sunulması	Ocak Temmuz Dönemi
İkinci İzleme Değerlendirme Dönemi	İzleyen Yılın Şubat Ayı Sonuna Kadar	<ul style="list-style-type: none">-Performans programlarında yer alan performans göstergelerinin yıllık gerçekleşme durumlarına ilişkin verilerin toplanması ve konsolide edilmesi.-Yılsonu gerçekleştirmelerinin, gösterge hedeflerinden sapmaların ve sapma nedenlerin değerlendirilerek gerekli tedbirlerin alınması	Tüm Yıl

Tablo 32: Stratejik Plan İzleme Değerlendirme Süreci Tablosu